



SORSELE KOMMUN
SUORSÁN TJEÄLDDIE

Fördjupad översiktsplan

Blattnicksele 2030



OM DEN FÖRDJUPADE ÖVERSIKTSPLANEN

STATUS: Antagandehandling

DATUM: 2019-11-25

UPPDRAGSGIVARE: Kommunstyrelsen

PROJEKTLEDARE: Henrik Sjöberg

STYRGRUPP

Therese Brännlund, GIS-ingenjör
Jan Fransson, enhetschef miljö/bygg/räddning
Therese Lundin, kommunikatör/grafisk formgivare
Henrik Sjöberg, samhällsplanerare
Pia Sjöberg, politisk representant
Simon Sundström, teknisk chef
Pär Röckner, fritid- och kulturchef
Kjell Öjeryd, kommunalråd

TJÄNSTEMANNAGRUPP

Sara Grundström, kommunkonferensvärd
Erika Hjukström, näringslivsutvecklare
Annika Lindberg, miljöinspektör
Ann-Catrine Magnusson, byggnadsinspektör
Åsa Skum, samisk koordinator
Michael Wesslander, enhetschef fastighet

Grafisk formgivning: Therese Lundin

Fotografier: Se bild för fotografangivelser

MKB/Hållbarhetsbedömning: Erik Sundkvist

Kartor: © Lantmäteriet, Sorsele kommun

Tryck: Lule Grafiska

ADRESS

Sorsele kommun
Burevägen 4
924 31 Sorsele

Växel: 0952 - 140 00

Fax: 0952 - 142 93

E-post: kommun@sorsele.se

Hemsida: www.sorsele.se

Arbetet med översiktsplanen har även haft stöd av andra resurser, bland annat: Magnus Bidner (dessa parter bär inget ansvar för hur planförslaget slutgiltigt har utformats).

Innehållsförteckning

1.0 Inledning	5	4.4 Insatsområden	30
1.1 Blattnicksele – Central ort med social samvaro	5	4.4.1 Påbörjade arbeten	30
1.2 Vad är en fördjupad översiktsplan?	5	4.4.2 Förslag finansierade av kommunen	30
1.3 Översiktliga mål	6	4.4.3 Samverkansförslag - kommun och andra aktörer	30
1.4 Tidigare planering	6		
1.5 Framtagande	6		
1.6 Dialog	7		
1.7 Avgränsning och beskrivning av planområdet	7		
2.0 Strategisk inriktning	8		
2.1 Behov och tillgångar	8		
2.2 Näringsliv	9		
2.3 Ekokommun	10		
2.3.1 Ekologisk hållbarhet	10		
2.3.2 Ekonomisk hållbarhet	10		
2.3.3 Social hållbarhet	10		
2.4 Fokusfrågor för Blattnicksele	10		
3.0 Planförslag	11		
3.1 Markanvändning	11		
3.2 Bebyggelse	12		
3.2.1 Bostäder	12		
3.3 Verksamheter	14		
3.3.1 Handel	14		
3.3.2 Industri	14		
3.4 Transport och infrastruktur	15		
3.4.1 Kollektivtrafik	15		
3.4.2 Biltrafik	15		
3.4.3 Gång och cykel	15		
3.4.4 Skotertrafik	15		
3.5 Värden och hänsyn	16		
3.5.1 Naturmiljö	17		
3.5.2 Grön- och blåstruktur	18		
3.5.3 Kulturmiljöer och landskapsperspektiv	18		
3.5.4 Friluftsliv	19		
3.5.5 Vattenvård	20		
3.5.6 Riksintressen	21		
3.6 Teknisk försörjning och underhåll	23		
3.6.1 Dricksvatten och avlopp	23		
3.6.2 Dagvatten och svämrisiker Blattnicksele	23		
3.6.3 Hantering av resurser och avfall	23		
3.6.4 Uppvärmningssystem	24		
3.6.5 Elförsörjning	24		
3.7 Hälsa och säkerhet	25		
3.7.1 Radon	25		
3.7.2 Buller	25		
3.7.3 Ras och skred	25		
3.7.4 Översvämning	27		
3.7.5 Förorenade områden	28		
3.7.6 Säkerhetsavstånd vid byggande	28		
4.0. Genomförande	29		
4.1 Översiktsplanen som vägvisare	29		
4.2 Uppföljning	29		
4.3 Uppföljningens avgränsningar	30		

Welcome to Sorsele, Ammarnäs, Blattnicksele & Gargnäs.





Fotograf: Therese Lundin

Inledning

Fördjupad översiktsplan Blattnicksele

Under våren 2017 beslutade kommunen om en ny fördjupning till översiktsplanen för Blattnicksele. Planen är framtagen utifrån de tankar och idéer som har kommit fram under samtal och dialoger med byn. Inriktningen har varit att planen ska vara lokalt förankrad i vad ortsborna tycker och tänker om utvecklingen av den plats de bor på.

1.1 Blattnicksele – central ort med social samvaro

Blattnicksele ligger ca 3 mil söder om centralorten Sorsele. Byn utgörs av "Blattnicksele" på Vindelälvens norra strand och "Södra Blattnicksele" belägen på älvens södra strand. Med sitt läge i kommunen och regionen finns en relativt stor valfrihet av arbetsmarknader och närhet till aktiviteter och verksamheter inom och utanför kommunen. Älven är en central del av byn och erbjuder tillsammans med närliggande naturområden goda möjligheter för tätortsnära friluftsliv och naturupplevelser.

Blattnicksele har beskrivits med orden "social samvaro". Därför är det ingen överraskning att det finns ett starkt folkliv och stort engagemang till att förvalta och utveckla ideella verksamheter för många åldrar och intressegrupper. Byn har kommit långt med generationsväxlingen och yngre och barnfamiljer väljer att flytta hit. Det finns en livsmedelsbutik som under 2018 bygger ut för att förbättra tillgången till service. En obemannad automatstation ger möjlighet att tanka bränsle. Flera mindre

företag har valt att etablera sig här, med bland annat bilservice, åkerier och camping. Här finns också förskola och skola upp till årskurs 6. Blattnicksele står för närhet till andra människor, närhet till andra delar av kommunen och regionen liksom utrymme att utvecklas både i arbetslivet och privat.

1.2 Vad är en fördjupad översiktsplan?

Den fördjupade översiktsplanen är ett verktyg för kommunen att planera den fysiska miljön inom ett begränsat område. Denna plan hanterar Blattnicksele som en ort på båda sidor om älven, med mark- och vattenområden inom gränsen för planen. Den fördjupade översiktsplanen beskriver grunderna och konsekvenserna för mark- och vattenanvändning i och i anslutning till byn. Den rekommenderar också hur bebyggelse, näringar och verksamheter ska utvecklas idag och i framtiden. Den stora skillnaden mellan översiktsplanen och en fördjupad översiktsplan, är att planeringsnivån i fördjupningen i högre utsträckning är anpassad för att hantera frågor som är specifika för Blattnicksele.

Fördjupningen till översiktsplanen är inte juridiskt bindande, men regleras genom samma lagar som översiktsplanen, främst plan- och bygglagen liksom miljöbalken.

Planen ska visa hur kommunen vill säkerställa en långsiktigt hållbar utveckling. Den vägleder också kommunen i ärenden som bygglov, detaljplaner och andra tillståndsprövningar som berör markanvändning.



”Genom glädje, mod och respekt utvecklas en livskraftig kommun där vi tillsammans skapar ett hållbart och generöst samhälle för alla. Naturen och kulturen, Vindelälven och Vindelfjällen, ger utrymme för genuina möten och närvarande människor. Frihet, kontraster och hög upplevd kvalitet skapar en önskan att stanna kvar.”

1.3 Översiktliga mål

Sorsele kommuns varumärkesstrategi syftar till att styra kommunen mot att vara ett generöst och öppet samhälle, som gör många delaktiga i utvecklingen och verkar för att människor ska kunna stanna kvar och flytta in. Den mindre kontexten ser kommunen som en av sina stora tillgångar, med en social närhet, där den enskilda individen ska bli sedd och hörd.

Tillgångarna i naturen är viktiga för rekreation, friluftsliv och utveckling och ska tillvaratas på ett hållbart sätt som skapar mervärden för framtida generationer. Det småskaliga näringslivet utgör en viktig grund för arbetstillfällena, men även större projekt är viktiga för utveckling.

Med långa avstånd inom kommunen och regionen är goda kommunikationer en prioriterad fråga, där olika transportslag ska samordnas på bästa sätt. Som ekokommun är det en självklarhet att kommunen ständigt ska arbeta för att utveckla sin hållbarhet ur ett ekologiskt, ekonomiskt och socialt perspektiv.

Besökare och potentiella inflyttare är viktiga grupper som ska känna sig välkomna, och målsättningen är att fler ska få möjlighet att upptäcka kommunens unika natur, kultur och fritid. Samtidigt är de människor som redan bor här viktiga, med perspektiv som ska tillvaratas och vägleda utvecklingen. God service är en prioriterad fråga, och med nya utmaningar ska kommunen arbeta för nya lösningar som säkerställer god service i hela kommunen.

1.4 Tidigare planering

Fördjupad översiktsplan för Blattnicksele 2030 ersätter:

- Delarna i kommunövergripande översiktsplan som omfattas av planområdet.
- Områdesplan för Blattnicksele (1987)

1.5 Framtagande

Detta dokument är den slutgiltiga versionen av planförslaget för den framtida utvecklingen av Sorsele utifrån gällande lagstiftning, kommunstyrelsens beslut, olika typer av planeringsmaterial och den dialogprocess som omfattar planarbetet. Under arbetets gång har alla berörda parter fått möjlighet att yttra sig över förslaget innehåll.

Efter samrådsperioden har alla synpunkter sammanställts i en samrådsredogörelse där också Länsstyrelsens yttranden har redovisats. Redogörelsen togs fram av planarbetets styrgrupp där rekommendationer har gjorts för ställningstaganden och svar till yttranden. Samrådsredogörelsen har till sist förankrats hos kommunstyrelsen som beslutat om att gå vidare i planprocessen. I det sista steget har det reviderade planförslaget gått ut på utställning där det återigen har funnits möjligheter att yttra sig. Kommunfullmäktige är den instans som slutligen har beslutat om att anta planen.

1.6 Dialog

Under hösten 2018 hölls ett öppet möte i Blattnicksele för alla berörda parter. Här lämnades möjlighet att i ett tidigt skede tycka till om hur det framtida Blattnicksele borde se ut. Berörda parter är alla de som på något sätt berörs av förslaget, exempelvis privatpersoner, näringar, samebyar och andra intresseorganisationer. Under den tidiga dialogen lämnades förslag och idéer, bland annat för tillvaratagande av Vindelälven som en viktig resurs, vikten av fungerande och säkra trafiklösningar, behovet av en fungerande bostadsförsörjning och vikten av fungerande skola, omsorg och service. För den intresserade finns dialogmaterialet tillgängligt på kommunens kansli.

1.7 Avgränsning och beskrivning av planområdet

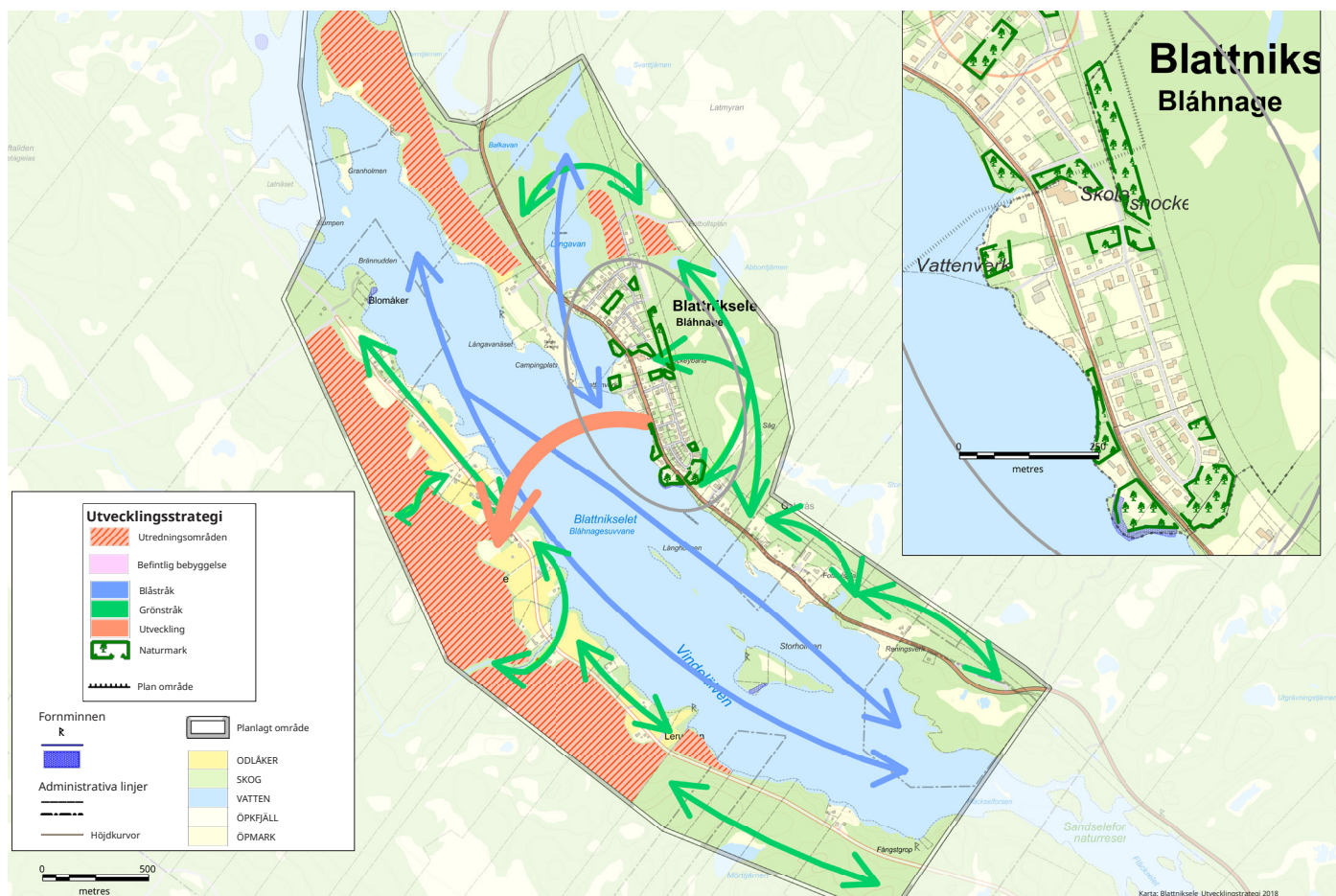
Fördjupad översiktsplan för Blattnicksele omfattar Blattnicksele och södra Blattnicksele med intilliggande områden. Området sträcker sig ca 1800 meter norrut från Blattnicksele till Djupavan på Vindelälvens norra sida, vidare till älvens södra sida i höjd med Blomåker och söderut till Sandseleforsens naturreservat. Planområdet berörs delvis av Sandseleforsens naturreservat.

Byn är vackert belägen på båda sidor av Vindelälven, som är en central del av planområdet. Älven i sig och intilliggande naturreservat har stora natur- och kulturvärden, där friluftslivet spelar en viktig roll. Lokalbefolkningen har starka kopplingar till omgivningarna och det finns en stark relation till naturen, både genom näring och rekreation. Det finns också en lång tradition av jordbruk, skogsbruk, fiske och jakt, som även i framtiden kommer ha stor betydelse för byns utveckling. I byn finns en camping som fungerar som rastplats för resande efter väg E45 och besökare som stannar längre.

Planområdet omfattas av riksintressen för rennärning, kulturmiljövård, naturvård, skyddade vattendrag, riksintresse för kommunikationer, friluftsliv, rörligt friluftsliv och turism, Natura 2000 art- och habitatdirektivet.

Väg E45, väg 363 och Inlandsbanan går genom byn och medger en relativ närhet till grannkommunerna Storuman, Lycksele och Malå. Vintertid förbinds båda sidor av älven med isväg och sommartid nås södra sidan via väg strax söder om Sandselebron.





Strategisk inriktning

Inriktning för planeringen av Blattnicksele

Med sina begränsade markområden mellan järnvägen och älven i norra Blattnicksele omfattar planområdet även södra Blattnicksele. Detta betyder inte att utveckling endast kan ske på älvens södra sida. Men för att Blattnicksele ska kunna utvecklas och expandera på lång sikt, föreslås att mer omfattande utveckling av bebyggelse riktas söder om älven. Föreslagna utredningsområden avser till stor del bostäder. Till detta finns också utredningsområden för industri öster om Inlandsbanan.

2.1 Behov och tillgångar

Kommunikationer har alltid varit betydelsefulla för Blattnickseles utveckling. De har varit en styrka för orten och kommer att vara det även i framtiden. Byn är lokaliserad relativt långt söderut i kommunen. Närheten till Storuman, Lycksele och Malås kommuner, liksom tillväxtregioner vid kusten och Jämtland, är en tillgång som kan stärkas ytterligare med utveckling av goda och hållbara kommunikationer. En framtida utveckling av Inlandsbanan är viktig för att skapa tillgänglighet till bland annat stambanan genom övre Norrland och Malmabanan. Väg 363 och E45 är särskilt viktiga för resande inom kommunen och vidare

till transportnoder i Arjeplog, Storuman och Umeå. Väg 363 och E45 löper genom byn och ger kringeffekter för närliggande områden.

År 2015 bodde det 159 personer i Blattnicksele och antalet invånare har stadigt minskat sedan mitten av 1900-talet. Sedan 2000-talet har byn sett en inflyttning av många unga och barnfamiljer. Kommunen ser detta som ett positivt exempel och ett bevis på byns attraktivitet.

Byns omgivning ger god tillgång till gröstruktur och vatten i älven liksom mindre sjöar och bäckar. Detta skapar attraktiva miljöer för bostäder, rekreation och närliggande områden. En betydande del skogs- och jordbruksmark finns inom planområdet, framförallt på älvens södra sida. Dessa är tillsammans en tätortsnära resurs för natur och rekreation, där friluftaktiviteter i sin tur har närhet till den service som byn erbjuder. Möjligheten till tätortsnära natur och inslag av gröstruktur bör vara en grundsats för framtida utveckling och planering.

Jordbruks- och skogsmark är i sig faktorer som bidrar till byns karaktär och småskalighet, speciellt på byns södra sida. På byns norra sida är bebyggelsen mer sammanhållen och det finns en större närhet mellan målpunkter. Dessa olika karaktärsdrag skapar valmöjligheter för olika typer av utveckling. De två älvsidornas olika styrkor, i å ena sidan täthet och andra sidan lantlighet, bör vara strategiska utgångspunkter i planeringen.

2.2 Näringsliv

I och kring Blattnicksele drivs det idag ungefär ett 80-tal företag i olika juridiska former. I denna summa är inte företag som driver skogsvård inkluderade. Det vill säga personer som äger skogsfastigheter. Ett 20-tal av företagen är aktiebolag som tillsammans har ungefär 47 anställda. I området drivs företag inom många olika branscher, men majoriteten av företagen säljer tjänster. Tjänsterna inkluderar allt från markarbete, skogsskötsel, vägtransport och gods till camping- och restaurangverksamhet.

Av dessa företag är det enbart 8 stycken som ägs av kvinnor. För att orten ska få en bredare arbetsmarknad behövs det fler kvinnor som driver företag inom nya branscher. Det skapar i sin tur en attraktivare ort för både män och kvinnor att bo och leva på, och är en möjlighet för fler företag att utvecklas och få tillgång till arbetskraft.

Serviceföretagen i Blattnicksele är viktiga. Dels för att skapa sysselsättning för personer på orten, men även eftersom de ger tillgång till service.

Många som bor och lever i Blattnicksele dagpendlar till sitt arbete. Blattnicksele är beläget geografiskt mellan tre kommuners centralorter - Sorsele, Storuman och Malå. Detta skapar möjlighet för personer att bo och leva i Blattnicksele men arbeta på en annan ort.

Ett väl utbyggt bredband skapar förutsättningar för att driva företag på en mindre ort som Blattnicksele. Förutom bilväg E45 med goda transportmöjligheter passerar även järnvägen orten. Dessa infrastrukturlösningar skapar möjligheter för en ännu högre grad av både tjänsteutveckling och produktförsäljning.

I Blattnicksele finns ett rikt föreningsliv som i sig verkar för att göra orten till en attraktiv plats. Här skapas också en bredd av aktiviteter för både unga och gamla. Att orter utanför kommunens centralort jobbar med attraktivitet och att stärka kommunens varumärke, ger positiva effekter i hela kommunen med ökad inflyttning och en ökad möjlighet för näringslivet att

få tillgång till kompetens.

ICA-butiken i Blattnicksele expanderar och bygger ut. Butiken kommer förutom att sälja dagligvaror även att erbjuda matservice i enklare form och butiken är lika viktig för Blattnicksele som den är för boende i hela närområdet. Butiken är inte bara viktig för ortsbor, utan också för besökare och förbipasserande trafikanter, då det är enkelt att stanna av vid butiken. För att möjliggöra en ökad expansion av butiken i Blattnicksele behöver parkeringsmöjligheterna bli fler.

En större etablering av en stor vindpark i området är planerad och här är Blattnicksele det största samhället i vindparkens område och kan därför komma att bli ett nav för aktörers verksamhet. En sådan park kan ge stora möjligheter till utveckling av de företag som finns på orten. Det kan innebära nybyggnationer och utbyggnationer av främst industrilokaler. För att orten ska få möjlighet att ta del av etableringens möjligheter måste det finnas mark och fastigheter som är möjliga att utveckla.

I takt med att Blattnicksele har vuxit de senaste åren, har även viljan och förmågan att vidareutveckla sig ökat. För att få fler kvinnor som driver företag behöver nya verksamheter få utrymme, både lokalmässigt och resursmässigt. Undersökningar visar att kvinnor som driver företag är mer angelägna om att söka stöd och råd innan de startar företag, och därför är det viktigt att det finns ett coachingsstöd att tillgå i startfasen.

För att nå en ökad besöksnäring i området är det viktigt att förvalta och utveckla befintliga aktiviteter. Den outbyggda Vindelälven och alla aktiviteter som går att bedriva där är viktiga delar och skapar tillväxt hos ortens företagare. Skotertrafiken, elljusspåret, hockeyrinken och crossbanor är andra anläggningar i den fysiska miljön som är viktiga och ger möjlighet till utveckling av ortens företag och folkliv.

Blattnicksele karaktäriseras av ett relativt stort inslag av jordbruksbygd. Jordbruksmarken har ett värde som kulturmiljöer, men till detta vill planen lyfta fram det stora värde som också finns för näringslivet och livsmedelsproduktionen.



Fotograf: Ingrid Sjöberg



Fotograf: Therese Lundin

2.3 Ekokommun

Arbetet med Sorsele som ekokommun har pågått sedan 90-talet och har då som nu varit en viktig del av kommunens hållbarhets- och utvecklingsarbete. Arbetet med Sorsele som ekokommun har i sig inte varit en plan för fysisk planering, men har haft och kommer ha kringeffekter för den fysiska miljön. På senare tid har arbetet särskilt betonat social hållbarhet som en viktig del av kommunens utveckling.

Med utgångspunkt i ekokommunarbete ska Blattnickele kännetecknas av ett gräsrotsperspektiv. Här ska kommunen särskilt arbeta för att aktivera ortsborna i lokala handlingsprogram. Ekologi, ekonomi och det sociala är tre hållbarhetsområden som är grundläggande för att uppnå målsättningen om ett Blattnickele som är en sund och trivsamt by såväl för bofasta som besökare.

2.3.1 Ekologisk hållbarhet

Målsättningarna för ett mer hållbart samhälle innebär att naturen inte utsätts för systematisk:

- Koncentrationsökning av ämnen från berggrunden (fossilt kol, olja, metaller).
- Koncentrationsökning av ämnen från samhällets produktion (giftiga eller svårnedbrytbara kemikalier och andra ämnen).
- Systematisk undanträngning genom storskalig exploatering av mark och vatten eller överuttag av naturresurser.



Fotograf: Therese Lundin

2.3.2 Ekonomisk hållbarhet

För att människor ska kunna bo kvar och försörja sig är byn helt beroende av en utveckling som går framåt. För att skapa förutsättningar för detta krävs en hög grad av sysselsättning och en god bredd i näringslivet, där alla parter samverkar mot samma målsättning för resurser som råvaror, personalbehov och ekonomiska medel.

2.3.3 Social hållbarhet

I ett sådant samhälle erkänns och stärks individer och grupper:

- Lika rättigheter och värde.
- Hälsa, inflytande och förutsättningar att utveckla kompetens.
- Mening att finnas till och utvecklas utifrån sin egen bakgrund och på sina egna villkor.

2.4 Fokusfrågor för Blattnickele

Med utgångspunkt i kommunens generella målsättningar och rekommendationer för fysisk och strategisk utveckling, fastställer planförslaget fyra prioriterade fokusfrågor. Dessa frågor är specifika för Blattnickele och har sin grund i kommunikationen med byns invånare.

Nära till naturen, nära till service

Blattnickeles styrka bygger till stor del på den livskvalitet som orten erbjuder i småskalighet och närhet till naturen. Var du än bor i byn är avståndet aldrig långt till älven, som i sig är en livsådra. Det finns också mycket goda förutsättningar för tätortsnära natur och friluftsliv. Dessa är attraktivitetsfaktorer för många människor som ska bevaras och stärkas i byns utveckling. Grönstråk i byns omgivning kompletteras med tillgången av grönområden inne bland bebyggelse. Tillgången till god service är viktig och en förutsättning för framtida utveckling. Med en relativt hög andel barnfamiljer, ska byn planeras särskilt med dessa i åtanke.

Bostäder för många

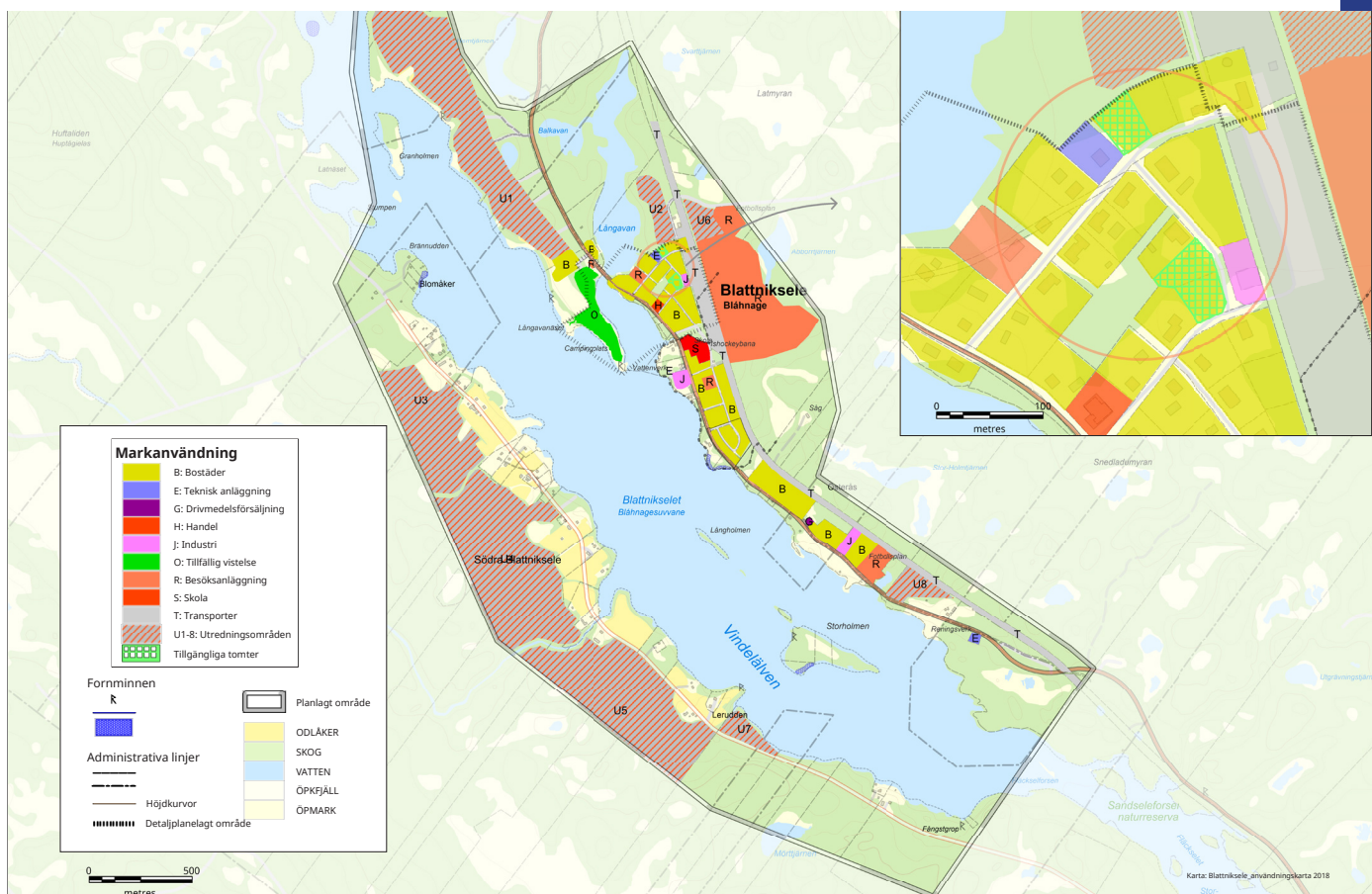
Tillgången till bostäder behöver säkras inför framtiden. Bostadsförsörjningen måste ha en god bredd med både en- och flerfamiljshus för allt från barnfamiljer till seniorer. Möjligheten att både äga och hyra sitt boende är önskvärt.

Jordbruksbygd och tätare bebyggelse

Med byns två olika bebyggelsestrukturer på norra och södra sidan älven skapas många attraktiva valmöjligheter i fråga om boende och livsmiljö. Dessa två strukturer vill kommunen fortsätta att bevara och stärka. De ska kunna utvecklas ytterligare utifrån sina unika särdrag och styrkor.

Företagande med stor bredd

Målsättningen är att Blattnickele ska kunna utveckla de företag och näringar som finns idag. Företag med nya inriktningar ska kunna utvecklas utifrån de styrkor och den särprägel som finns i byns natur, småskalighet och sociala kapital. Byn ska kunna vara bas, inte bara för småföretag, utan där möjlighet finns är även större företagsetableringar positiva. Utvecklingen ska ha målsättningen att stärka samarbetet mellan företagaren, kommunen och andra företag.



Planförslag

Utvecklingsinriktning, markanvändning och skydd

Planförslaget har sin grund i planens strategiska prioriteringar. I planförslaget redogör kommunen för hur den fysiska miljön ska utvecklas utifrån ortens egna styrkor och förutsättningar. För att uppnå detta måste det finnas mark tillhands för befintliga och potentiella näringar och handel som verkar i och utifrån Blattnicksele. Lika viktig är tillgången till mark för byggandet av bostäder. Planen beskriver förslag på inriktning av ny bebyggelse och markanvändning, tillsammans med hänsynstaganden och skyddsvärden. Utöver utpekade områden är kommunen i grunden positiv till enstaka lokaliseringar.

3.1 Markanvändning

Markanvändningen inom planområdet är varierad och den byggda miljön domineras av bostadsbebyggelse. Till detta är de vanligast förekommande områdestyperna verksamheter, småindustri, idrottsplats och camping samt småindustri.

Med älven som skiljelinje mellan norra och södra sidan har också bebyggelsen två olika karaktärer. På den södra sidan domineras planområdet av jordbruksbygd - med åkrar, spridd bebyggelse och avskiljande skogs- och bäckstråk. Norra sidan är mer tätbebyggt i bostadsområden med enfamiljshus, något flerfamiljshus och ett hyreshus. Till detta kommer också

bebyggelse för allmänna och kommersiella ändamål, som skola, småindustri och dagligvaruhandel. Avstånden till viktiga målpunkter och service är också generellt kortare på den norra sidan. Planområdet berörs också av pågående markanvändning i areella näringar och då främst jordbruk, skogsbruk och rennäring.

Planförslaget föreslår ett antal utredningsområden, framförallt för bebyggelse, men även för småindustri. Byns norra sida är lokaliserad mellan järnvägen och älven. Inom detta område är mycket av tillgänglig mark redan tagen i anspråk. Därför föreslås att bebyggelseutveckling i högre grad riktas mot den södra sidan av älven, som idag har större obebyggda områden. Planförslaget har valt att i hög grad beskriva potentiell utveckling i utredningsområden. Anledningen till detta är att det i dagsläget inte finns tillräckligt långt gångna utvecklingsplaner från exploatörer ännu, liksom ge möjlighet att i ännu högre grad utreda berörda värden och intressen. Till detta redovisar plankartan områden med beteckning "B" befintlig bebyggelse i bostäder. Dessa avses i första hand för komplettering av befintlig bebyggelse där utredningsområden är framtagna som nya områden utan befintlig bebyggelse. Behoven för utvecklingen av större industriprojekt i området är i dagsläget inte helt klara, vilket behöver utredas vidare. Till utpekade områden i detta planförslag finns vissa områden för landsbygdsutveckling i strandnära läge, LIS. Inom dessa områden kan dispens beviljas utifrån särskilda bestämmelser. För närmre redogörelse av dessa områden hänvisas till kommunens LIS-plan.

3.2 Bebyggelse

Planförslaget innehåller ett flertal nya områden för bebyggelse, samt kompletteringar av markanvändningen beskriven i tidigare områdesplan för Blattnicksele. Befintliga och detaljplanlagda områden har identifierats i en markanvändningskarta. Planförslagets tidshorisont är lång, vilket ställer krav på en flexibel planberedskap som ska klara relativt snabba svängningar. Dessa kan uppstå av exempelvis större industriprojekt och ändrade förutsättningar för privat finansiering av bostäder.

Generellt ska utvecklingen ske på ett sätt som skapar sammanhang mellan gammal och ny bebyggelse. Gröna kopplingar och struktur är viktiga för att behålla byns karaktär. Jordbruksmark ska generellt undantas från exploatering om byggande bidrar till fragmentisering av jordbrukslandskapet. I de fall där jordbruksmark kan bli aktuell för bebyggelse ska kantzoner och yttreområden användas i första hand.

För att i framtiden behålla den attraktivitet som finns i byns livsmiljöer, ska nya områden särskilt beakta barn, barnfamiljers och ungas perspektiv. Sociala värden ska vara bärande och utrymme ska finnas för mötesplatser såväl som platser för rekreation och fritid. Utformning och gestaltning ska vara tillfredsställande och anpassad efter lokala förhållanden. Variation i bebyggelsen är önskvärt och olika typer av upplåtelseformer ska eftersträvas, med hänsyn till marknadens efterfrågan. Bebyggelse ska planeras på ett socialt hållbart sätt med särskild inriktning på barn och barnfamiljer. Här är det viktigt att markavsnitt lämnas i anslutning till nya bostadsområden, till mötesplatser, barn och unga.

Trygga samband är en viktig aspekt att beakta mellan områden för boende och målpunkter viktiga i människors dagliga liv, som affärer, skola, busshållplatser med mera. Trygghetsaspekter som menas kan handla om god belysning, god överblick av gång- och cykelstråk liksom undvikande av avsnitt som är isolerade och har långt till andra människor och bebyggelse.

3.2.1 Bostäder

I Blattnicksele finns kommunägda bostäder genom det kommunala fastighetsbolaget SorseleBo. I dagsläget finns det inga privata aktörer som äger större hyresfastigheter. Det finns dock enstaka uthyrare av separata hus, gårdshus och liknande.

Utifrån planarbetets dialoger med befolkningen, kommunens fortlöpande arbete och de senaste årens inflyttning av unga barnfamiljer, bedöms efterfrågan finnas för hus och särskilt enfamiljshus. En viktig fråga i bostadsutvecklingen och byggande är möjlighet till finansiering. I dagsläget finns värderingsförhållanden som gör det svårt för privatpersoner att låna, vilket har en avgörande påverkan på om bostadsbyggandet ska ta fart eller inte. Planeringen utgår från att utvecklingen i byn kommer att ske i form av enfamiljshus och i viss mån flerfamiljshus.

Kommunens eget markinnehav kan spela en viktig roll för byns utveckling. Här kan kommunen aktivt styra exploatering i den riktning som anses lämpligt. Kommunen ser det som viktigt att öka invånarantalet i byn och vill därför erbjuda tomtmark med centrala och attraktiva lägen.

Förslaget anger här tomter på älvens norra sida i byns övre del, enligt grönmarkerade områden i kartutsnitt för markanvändningskarta. I dagsläget aktuella tomter är följande: Blattnicksele 1:52, Blattnicksele 1:175, Blattnicksele 1:176. Läget för tomterna är centralt, ca 400 meter från livsmedelsbutik och lika långt till skola och fritidsanläggningar.

U1 - Renmansvägen-Djupavan

Området ligger vid byns norra infart efter väg E45/363. Tallhed

med jämn topografi intill Vindelälven. Inom området ligger några äldre gårdar med tillhörande jordbruksmark. Norra delen är till stor del bevuxen med tall till områdets gräns vid udden mot Djupavan och i söder finns ett större område med åkermark. Bebyggelsestrukturen bör utgå från befintlig bebyggelse och ta hänsyn till befintlig åkermark. Utredningsområdet ligger inom Blattnicksele norra LIS-område 14:2. Attraktivt läge med älven nära och tillgång till rekreationsområde vid Långavanäset och campingområdet. Marken bedöms vara lämplig för både mindre fritidshusbebyggelse och enfamiljshus för permanentboende. Området ligger relativt nära Vindelälven med värden viktiga för friluftslivet, naturvärden, Natura 2000 och rennäring. Detta kräver särskilt hänsynstagande vid byggnation och skyddszon ska lämnas mot älven där inte LIS-plan föreskriver något annat. Vidare planering bör också utreda påverkan och beakta värden för eventuella kulturmiljöer. Detta berör inte bara enstaka objekt och byggnader, utan även jordbrukslandskapet ska visas vederbörlig hänsyn. Området angränsar till Natura 2000, varför sekundära effekter som kan skada värden inne i älvens Natura 2000-område ska avvägas med lämpliga åtgärder. Utöver strandområdet har skogsområden mellan gårdarna betydelse för friluftslivet och naturvärden, vilket ska lämnas vederbörlig hänsyn med gröna stråk. Till detta bör övervägas att skogsdungar kan lämnas för att stärka bostadsnära rekreationsalternativ. Området berörs av riksintressen för: skyddade vattendrag, friluftsliv, kulturmiljövård, naturvård, Natura 2000, rennäring och rörligt friluftsliv. Se separata avsnitt för beskrivning och beaktande av riksintressens värden.

U3 - Blomåker

Södra sidan byavägen, norra delen av södra Blattnicksele. Stora delar igenvuxen odlingsmark. Inslag av impediment och några delar aktivt brukad jordbruksmark. I områdets norra del, "Brännudden", finns fornlämning i form av en gammal boplats. Ligger delvis inom Blattnicksele södra LIS-område 14:2. Högspänningsledning finns i västra delen. Lämpligt område för bebyggelse om mer lantlig landskapskaraktär efterfrågas. God tillgänglighet till älvsnära natur och friluftsliv. Lämpligt område för fritidshus och enfamiljshus. Exploatering ska ta hänsyn till landskapsbilder som öppen åkermark, byns befintliga bebyggelsestruktur och grönstråk. Planering inför byggnation ska utreda berörda värden ytterligare. Särskilda naturvärden i surdråg och bäck ska visas hänsyn med lämnande av skyddszon. Byggande får inte skapa barriärer till eventuella viktiga områden och stråk som används av friluftslivet. Området kan ha värden för kulturmiljövården. Med detta avses främst odlingslandskapet. Detta värde ska visas vederbörlig hänsyn, exempelvis i att jordbruksmark generellt inte bebyggs och att skyddszoner lämnas med syfte att minska påverkan på landskapskaraktären. Dessa måste utredas ytterligare och lämpliga åtgärder föreslås, med utgångspunkt i kommunens riktlinjer för bebyggelse i anslutning till jordbruksmark. Även om området inte berörs direkt av riksintresse för rennäring så har samebyn angett flyttstråk i norra delen av byn. Därför har utredningsområdet utformats för att inte hindra renflytt. Området angränsar också till Natura 2000, varför sekundära effekter som kan skada värden i älven ska avvägas med lämpliga åtgärder. Området berörs av riksintressen för: skyddade vattendrag, friluftsliv, kulturmiljövård, naturvård, Natura 2000, rennäring och rörligt friluftsliv. Se separata avsnitt för beskrivning och beaktande av riksintressens värden.

U4 - Södra Blattnicksele

Södra sidan byavägen. Igenvuxna odlingar med inslag av

impediment samt två bäckar. Högspänningsledning i väster. Omfattas av Blattnicksele södra LIS-område 14:2. Här kan något tätare bebyggelse vara passande i syfte att få mer definierad struktur och uppdelning av södra Blattnicksele som by. Vintertid är också tillgängligheten god till vinterbilväg till norra sidan älven. Lämpligt för både fritidshus och enfamiljshus. Bebyggelsestrukturen ska beakta landskapsbild med åkermarker och bebyggelsens karaktär i övrigt. Planering inför byggnation ska utreda berörda värden ytterligare. Särskild hänsyn ska tas till Huftabäcken i söder och generellt till impediment i området, med lämnande av skyddszon. Byggnader får inte placeras så barriärer skapas till eventuellt viktiga områden och stråk som används av friluftslivet. Området kan ha värden för kulturmiljövärden, främst i jordbrukslandskapet, med utgångspunkt i kommunens riktlinjer för bebyggelse i anslutning till jordbruksmark. Området angränsar också till Natura 2000, varför sekundära effekter som kan skada värden i älven ska avväjas med lämpliga åtgärder. Området berörs av riksintressen för: skyddade vattendrag, friluftsliv, kulturmiljövärd, naturvård, Natura 2000, rennäring och rörligt friluftsliv. Se separata avsnitt för beskrivning och beaktande av riksintressens värden.

U5 – Huftabäcken

Mellan Huftabäcken och Lerudden. Mestadels skogsmark med inslag av impediment i öst. Högspänningsledning längs med markens västra flank. Omfattas av Blattnicksele södra LIS-område 14:2. Med Huftabäcken, en mindre bäck och en tjärn i området finns goda förutsättningar för att hitta attraktiva lägen. Bedöms lämpligt för fritidshusbebyggelse och enfamiljshus. Bebyggelsestrukturen ska beakta landskapsbild och bebyggelsens karaktär i övrigt. Planering inför byggnation ska utreda berörda värden ytterligare. Särskild hänsyn ska tas till Huftabäcken i norr och generellt till impediment och tjärn i området, med lämnande av skyddszon. Byggnader får inte placeras så barriärer skapas till eventuellt viktiga områden och stråk som används av friluftslivet. Området kan ha värden för kulturmiljövärden, främst i jordbrukslandskapet, med utgångspunkt i kommunens riktlinjer för bebyggelse i anslutning till jordbruksmark. Området angränsar också till Natura 2000, varför sekundära effekter som kan skada värden i älven ska avväjas med lämpliga åtgärder. Området berörs av riksintressen för: skyddade vattendrag, friluftsliv, rörligt friluftsliv och turism, kulturmiljövärd, naturvård, Natura 2000. Se separata avsnitt för beskrivning och beaktande av riksintressens värden.

U7 – Lerudden

Vackert beläget utmed Vindelälven, strax söder om Lerudden, mellan byavägen och älven. Omfattas av Blattnicksele södra LIS-område 14:2. Lämpligt för både fritidshus och enfamiljshus. Goda förutsättningar för älvsnära friluftsliv. Med sitt älvsnära läge kommer förstas attraktivitet, men också särskilda krav genom gällande regler för strandskydd och LIS-områden. Exploateringsföretagens lämplighet prövas här från fall till fall. Planering inför byggnation ska utreda berörda värden ytterligare. Särskild hänsyn ska tas till strandområdet med lämnande av skyddszon. Byggnader får inte placeras så barriärer skapas till strandområdet som används av friluftslivet. Området kan ha värden för kulturmiljövärden, främst i jordbrukslandskapet, med utgångspunkt i kommunens riktlinjer för bebyggelse i anslutning till jordbruksmark. Området angränsar också till Natura 2000, varför sekundära effekter som kan skada värden i älven ska avväjas med lämpliga åtgärder. Området berörs av riksintressen för: skyddade vattendrag, friluftsliv, rörligt friluftsliv och turism, kulturmiljövärd, kommunikationer,

naturvård, Natura 2000 och rörligt friluftsliv. Se separata avsnitt för beskrivning och beaktande av riksintressens värden.

U8 - Strandvägen

Vackert beläget på Vindelälvens norra bank, öster om väg E45/363. I norr en liten äva och i öster löper Inlandsbanan. Ungefär halva marken är idag brukad åkermark. I utkanten av byn finns goda möjligheter för bebyggelse med lantlig landskapskaraktär, men samtidigt relativ närhet till service. Intelligande fotbollsplan ger goda förutsättningar för fritidsaktiviteter, och intelligande skogsområden erbjuder rekreation och friluftsliv. Lämplig för fritidshus och enfamiljshus. Jordbruksmark ska kunna utnyttjas men företrädesvis i dess kantzoner. Skyddszon lämnas intill vattendrag. Området berörs av Inlandsbanan där infrastrukturförvaltare är Inlandsbanan AB. Eventuell utveckling ska samrådas med Inlandsbanan. Planering inför byggnation ska utreda berörda värden ytterligare. Särskild hänsyn ska tas till strandområdet med lämnande av skyddszon. Byggnader får inte placeras så barriärer skapas till strandområdet som används av friluftslivet. Området kan ha värden för kulturmiljövärden, främst i jordbrukslandskapet, som måste visas vederbörlig hänsyn, med utgångspunkt i kommunens riktlinjer för bebyggelse i anslutning till jordbruksmark. Området angränsar också till Natura 2000, varför sekundära effekter som kan skada värden i älven ska avväjas med lämpliga åtgärder. Området berörs av riksintressen för: skyddade vattendrag, naturvård, kulturmiljövärd, friluftsliv, rörligt friluftsliv, kommunikationer. Se separata avsnitt för beskrivning och beaktande av riksintressens värden.

Delar av befintliga bebyggelseområden och utredningsområden

Ett av planområdets bebyggelseområden för bostäder med befintlig bebyggelse, har betydande delar som i dagsläget är obebyggda. Detta omfattar befintlig bebyggelse inom område U1 och befintligt bebyggelseområde mellan U1 och campingområdet. Området karaktäriseras av åkermark med en marginell del skogsmark i dess östra del. Bebyggelsestrukturen bör utgå från befintlig bebyggelse och ta hänsyn till befintlig åkermark. Utredningsområdet ligger inom Blattnicksele norra LIS-område 14:2. Det är ett attraktivt läge längs med älven, direkt i anslutning till campingudden vid Långavanäset och campingområdet. Marken bedöms vara lämplig för både mindre fritidshusbebyggelse och enfamiljshus för permanentboende. Området ligger relativt nära Vindelälven, med värden viktiga för friluftslivet, naturvärden, Natura 2000 och rennäring. Det kräver särskilt hänsynstagande vid byggnation, och skyddszon bör lämnas mot älven. Vidare planering bör också utreda påverkan och beakta värden för eventuella kulturmiljöer. Det berör inte enstaka objekt och byggnader, men även jordbrukslandskapet ska visas vederbörlig hänsyn. Området angränsar till Natura 2000, varför sekundära effekter som kan skada värden i i älvens Natura 2000-område ska avväjas med lämpliga åtgärder. Det innefattar åtgärder långt från strandremsan som kan innebära grumling av vatten, exempelvis dikning. Området berörs av riksintressen för: skyddade vattendrag, friluftsliv, kulturmiljövärd, naturvård, Natura 2000, rennäring och rörligt friluftsliv. Se separata avsnitt för beskrivning och beaktande av riksintressens värden.

Riktlinjer

- Planberedskap till ny tomtmark för bostäder.
- Större exploateringar på södra sidan älven.
- Erbjudna tomtmark från kommunens markinnehav för att öka inflyttning.
- Skapa förutsättningar för flexibla planeringslösningar.

3.3 Verksamheter

Näringslivet i Blattnicksele är livsviktigt. Inte bara för de som bor i byn, utan även i hela byns upptagsområde. De flesta företag är småskaliga och försörjer en eller några få anställda. Näringarna är aktiva inom allt från entreprenad till bygg och besöksnäring. Tillgången till lämplig mark för verksamheter är viktig för att kunna utveckla befintliga och nya näringar. Verksamheter ska placeras utifrån markens lämplighet och krav från omgivande bebyggelse och andra intressen.

Planen pekar ut markområden främst för framtida utveckling, men ska även så långt som möjligt vara flexibel utifrån dagsaktuella behov och oförutsedd utveckling. Ej störande verksamheter, som service och handel, bör lokaliseras centralt i förhållande till tillgänglighet för bostadsområden. Byns landskapskaraktär och olika typer av bebyggelsestruktur, på båda sidor av älven, är en viktig del av byns attraktionskraft. Utifrån detta är det viktigt att störande verksamheter inte placeras på ett sådant sätt att det påverkar livsmiljön negativt. För att skapa förutsättningar för en befolkning med varierande arbetssituationer bör planeringen kunna tillåta icke störande verksamheter, som kontor och andra mindre verksamheter, även inne i bostadsområden och i anslutning till hemmet.

Jordbruksmarkernas betydelse är stor, inte bara som kulturmiljöer. Planen framhåller också tillgången till jordbruksmark för livsmedelsproduktion. Därför ska jordbruksmarken generellt undantas från bebyggelse. Byggnad kan tillåtas endast i undantagsfall, exempelvis vid enstaka lokaliseringar, företrädesvis i jordbruksmarkens kantområden.

3.3.1 Handel

På älvens norra sida finns en matvarubutik och sommartid också en viss försäljning vid byns camping. Matvarubutiken utgör en viktig del av grundsten för byns service. Butiken bygger under 2018 ut, vilket ökar byns förutsättningar för service ytterligare. Planens målsättningar är att ha en planeringsberedskap som kan skapa förutsättningar för utökad handel. I dagsläget bedöms markbehovet för handel vara fyllt och planberedskapen god. Vid ökad efterfrågan ska kommunen skyndsamt agera för att tillgodose behov på ett lämpligt sätt.

3.3.2 Industri

Kommunen anser att det är viktigt med tillgång till industri- mark i anslutning till byn. Blattnicksele har ett expansivt näringsliv och området är aktuellt för större industriprojekt som kommer att ha behov av mark vid etablering. Planförslagen har granskat befintlig markanvändning och områden lämpliga för industrimark. Till detta föreslås justering av befintliga områden, liksom nya utredningsområden för att öka planberedskapen till industri. Föreslagna områden är följande:

U2 – Långavan

Markavsnitt mellan järnvägen och Långavan. Bevuxet av relativt homogen barrskog. I anslutning finns befintlig småindustri. Med sin närhet till bostadsområde är området lämpligt för icke störande verksamheter och småindustri. Området berörs av järnväg och utveckling av området ska samrådask med Inlandsbanan AB i egenskap av infrastrukturförvaltare. Området håller inga kända särskilda värden för naturvården. Intelligande naturområde ner mot Långavan har värden för friluftslivet som ska beaktas vid nybyggnation. Barriäreffekter får inte skapas av byggnader. Området angränsar också till Natura 2000-område, varför sekundära effekter som kan skada värden inne i området

ska utredas i vidare planering. Området berörs av riksintressen för: skyddade vattendrag, friluftsliv, rörligt friluftsliv och turism, kulturmiljövård, Natura 2000. Se separata avsnitt för beskrivning och beaktande av riksintressens värden.

U6 – Aha-vägen

Område öster om järnvägen. Skogbevuxet med goda markförutsättningar för industri. Markavsnittet är beläget något längre från bostadsområden, vilket ökar lämpligheten för lokalisering av verksamhet som skulle kunna orsaka störning. Konsekvenserna av en etablering, i exempelvis störning och buller, ska dock alltid beaktas. Tillgängligheten för området är beroende av en överfart vid järnvägen, vilket är en viktig säkerhetsfråga. Området berörs av järnväg och utveckling av området ska samrådask med Inlandsbanan AB i egenskap av infrastrukturförvaltare. Inga särskilda värden för kulturmiljövården är kända i närheten. Området ligger i anslutning till elljusspår och idrotts- och fritidsområde, och kan ha ett särskilt värde för det tätortsnära friluftslivet och fritidsaktiviteter. Eventuella effekter av ny bebyggelse ska utredas och lämpliga åtgärder vidtas för att säkra friluftslivets värden. Området omfattas av riksintresse för naturvården, men inga särskilda naturvärden är kända. Området kan ha särskilda värden för det tätortsnära friluftslivet, vilket utreds i vidare planering tillsammans med eventuella sekundära effekter, på intilliggande tjärn utpekad för Natura 2000. Området berörs av riksintressen för: skyddade vattendrag, friluftsliv, kulturmiljövård, naturvård, Natura 2000. Se separata avsnitt för beskrivning och beaktande av riksintressens värden.

Riktlinjer

- Påverkan från buller och andra störande moment ska beaktas vid lokalisering.
- Flexibel planering för olika typer av arbetssituation.
- Planberedskap för större industrietableringar.



Fotograf: Therese Lundin

3.4 Transport och infrastruktur

Som många andra orter i Sorsele kommun är kommunikationer viktigt för livskvalitet, hållbarhet och utveckling. Utan möjlighet att resa är det en omöjlighet att bo i Blattnicksele. Byn ligger ganska centralt i kommunens södra del, med en relativ närhet till grannkommunerna och regionen i övrigt. Genom byn går två viktiga transportstråk i väg E45/363 och Inlandsbanan. Med Ekokommun Sorseles målsättningar om ett hållbart resande ska planen skapa förutsättningar för rationell infrastruktur. Med en stor transportled som löper genom byn på norra sidan av älven, är trafiksäkerheten en viktig fråga. Många invånare upplever en stor osäkerhet i dagens trafiksituation.

Kommunens övergripande målsättning för sina serviceorter är att öka användandet av resurssnåla och väl samordnade transporter.

Planen berör vägavsnitt med annan huvudman än kommunen själv. Detta handlar i huvudsak om väg E45/363 där huvudman är Trafikverket. I sådana fall är Trafikverket primär samrådspart.

För objekt som inte ligger inom detaljplan och som inte kräver bygglov, gäller enligt väglagen en tillståndspliktig zon på minst 12 meter från en väg. Inom detta område ska om möjligt inte finnas byggnader eller andra anordningar som kan äventyra trafiksäkerheten. Länsstyrelsen beslutar om tillstånd inom tillståndspliktig zon från väg. För vissa vägar gäller en utökad tillståndsplikt på 30 eller 50 meter. När detaljplan upprättas ska kommunen samråda med Trafikverket för att hänsyn till trafiksäkerheten tas inom den tillståndspliktiga zonen.

3.4.1 Kollektivtrafik

Busstillbindelser finns till alla lokala och flertalet regionala transportnoder. Även om byn har relativt sett goda förutsättningar för att resa kollektivt, finns det behov av förbättringar. Många bofasta arbetspendlar till huvudorten eller grannkommuner. I dagsläget är det svårt eller omöjligt att arbetspendla till någon ort, på grund av för få eller dåligt matchade avgångstider till och från Blattnicksele. Det finns också få avgångar som matchar kvällsaktiviteter i Sorsele eller grannkommunerna.

Den södra sidan av byn har bussförbindelse i lokaltrafik linje 338, som utgår från en normal skoldag. Busshållplatsen är belägen vid väg E45/363, mitt emot byns affär. I princip hela byn på norra sidan av älven har gångavstånd till hållplatsen. Då väg E45/363 löper genom hela byn på norra sidan av älven finns en stor påverkan av tung trafik. Området kring busshållplatsen i kombination med affärens parkering gör detta till ett utsatt vägavsnitt. Avsnittets utformning bör ses över.

3.4.2 Biltrafik

I Sorsele kommuns kontext ligger Blattnicksele centralt placerat, med relativt goda möjligheter till kollektivt resande. Trots detta är väldigt många beroende av bil för att ta sig till arbete och fritidsaktiviteter. Kommunen vill i sin planering uppmuntra ett minskat bilanvändande och skapa förutsättningar för nya resvanor. För att ge förutsättningar till ett alternativt resande krävs en planering som beaktar även andra trafikslag än bilen. Här vill kommunen understryka det faktum att Blattnicksele tillhandahåller service och aktiviteter för befolkningen i ett stort upptagningsområde. Inom detta område finns många delar där inga andra transportalternativ finns än bil. I dagsläget är dock en trafikplanering som beaktar bilens framkomlighet nödvändig. En sådan planering måste särskilt uppmärksamma andra oskyddade trafikanters behov. Många orsbor upplever att bilister inte följer hastighetsbegränsningarna genom byn på väg

E45/363. Här bör trafikplaneringen ses över med olika typer av hastighetssänkande åtgärder. Till detta bedöms isvägen över älven vara en viktig länk för att sammankoppla de två sidorna av älven och på ett betydande sätt bidra till kortare restid. I dagsläget är inte isvägen klassad för kommersiell trafik. Kommunen vill arbeta för att isvägen i framtiden ska kunna användas även av kommersiell trafik.

3.4.3 Gång och cykel

Användandet av gång- och cykeltrafik är idag vanligt i byn. Avstånden till lokala målpunkter är generellt korta. Dagens trafikplanering erbjuder inga andra alternativ till fotgängare och cyklisterna än blandtrafik. På mindre vägar bedömer kommunen trafiksituationen som hållbar. För avsnittet längs med väg E45/363 är inte förhållandena tillfredsställande. Särskilt utsatta områden ligger vid affären, där vägen behöver korsas för att nå busshållplatsen. Bron över Långavan upplevs också som osäker, särskilt för de skolbarn som dagligen passerar där. Om byn ska kunna utvecklas på ett bra sätt och befolkningen i framtiden ökar, bör alternativ till separerad trafik tas fram för utsatta vägavsnitt. En problematik i sammanhanget är det begränsade utrymme som finns tillhands mellan vägen och älven. Här ser kommunen att man så långt som möjligt ser över möjligheten till nya trafiklösningar.

3.4.4 Skotertrafik

Användandet av skoter är en populär fritidsaktivitet och ett viktigt verktyg för många näringsidkare. Flera attraktiva friluftsområden nås vintertid med skoter. Många invånare äger skogsfastigheter med småskaligt skogsbruk, där skotern nyttjas som arbetsverktyg. Flera skoterleder genomkorsar planområdet. Bland annat finns leder från huvudorten och andra grannkommuner, liksom till viktiga rekreationsområden som Blaiken och Abmoberget. Inga lokala trafikföreskrifter för skoter finns för planområdet. Det mesta av anslutningstrafik fungerar idag tillfredsställande. Dock finns det till varierande grad mer och mindre fastställda överfarter till väg E45/363. Dessa är inte alltid planerade eller utmärkta, vilket kan ge upphov till osäkra trafiksituationer. Sådana passager bör ses över och planeras på ett sätt som beaktar säkerheten för alla trafikslag. Under 2018 pågår en kommunomfattande utredning för skoterleder. Kommunen inväntar denna utredning till förslag om ytterligare insatser.

Riktlinjer

- Ställningstagande för Blattnickseles behov i lokal och regional trafikplanering.
- Beakta många trafikslag i planeringen.
- Säkra trafiklösningar för väg E45/363.
- Ta fram förslag till insatser för skotertrafiken.

3.5 Värden och hänsyn

Områden som har särskilda värden eller förhållanden som bör tas hänsyn till i exempelvis detaljplanering eller bygglovshandläggning, pekats ut i karta för Värden och hänsyn. För vart och ett av planens utredningsområden anges också vilka värden som finns och rekommendationer för hänsyn. Även inom särskilda hänsynsområden kan kommunen vara positiv till enstaka lokaliseringar, förutsatt att dessa sker i enlighet med planens övriga riktlinjer. Beskrivning av vissa hänsynskategorier som ska beaktas vid planering och byggande finns också inom andra avsnitt av planen, bland annat i kapitel 3.7 Hälsa och säkerhet. Planens generella riktlinjer för värden och hänsyn gäller för nya utredningsområden såväl som för komplettering av redan befintligt bebyggelse.

Sammanfattning av värdemiljöer för särskild hänsyn vid förändrad markanvändning

Jordbrukslandskapet

Viktiga kulturmiljöer som visar på bygdens historia och är en betydande del av byns karaktär. Jordbruksmarken är även viktig för livsmedelsförsörjning och företagande. Detta värde ska visas vederbörlig hänsyn. Jordbruksmark kan enbart i undantagsfall bebyggas, exempelvis vid enstaka lokaliseringar, om detta inte bedöms att påtagligt skada värdemiljöns värde. Skyddszoner bör lämnas med syfte att minska påverkan på landskapskaraktären och förändrad markanvändning måste vidta åtgärder för att inte skada möjligheten att bedriva jordbruk, exempelvis

genom att diken läggs igen eller tillfartsvägar tas bort utan alternativ.

Grönstråk

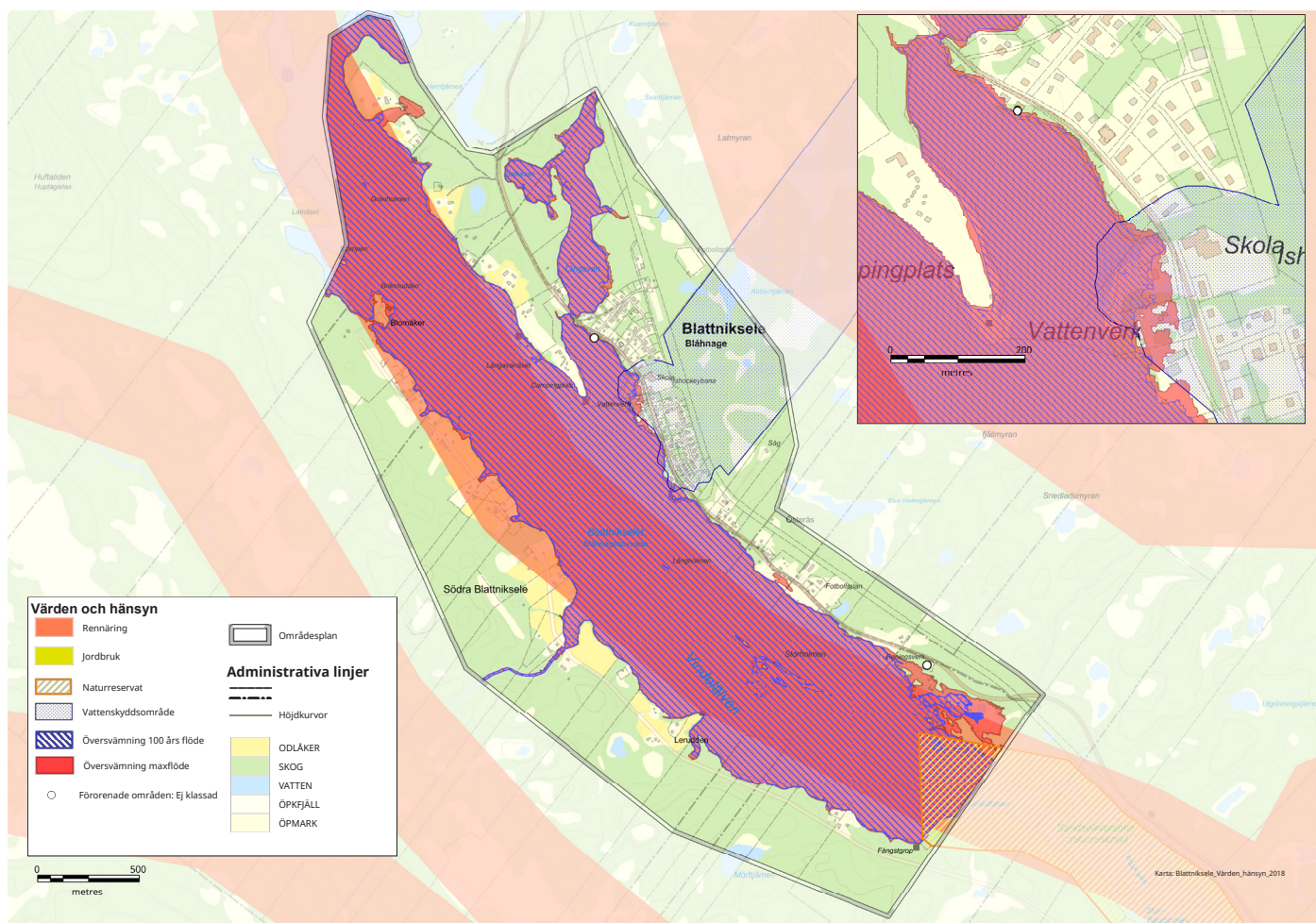
Gröna kantzoner och stråk i anslutning till bebyggelse är värdefulla för att kunna skapa meningsfulla delar till grönstruktur och trivslemiljö. Skyddszoner av vegetation bör lämnas i så hög mån som möjligt. Sammanhängande stråk till intilliggande naturområden bör tillförskapas för att undvika fragmentisering av grönstrukturen. Till detta ska tillgänglighet till naturområden vara en viktig del vid planering av ny bebyggelse.

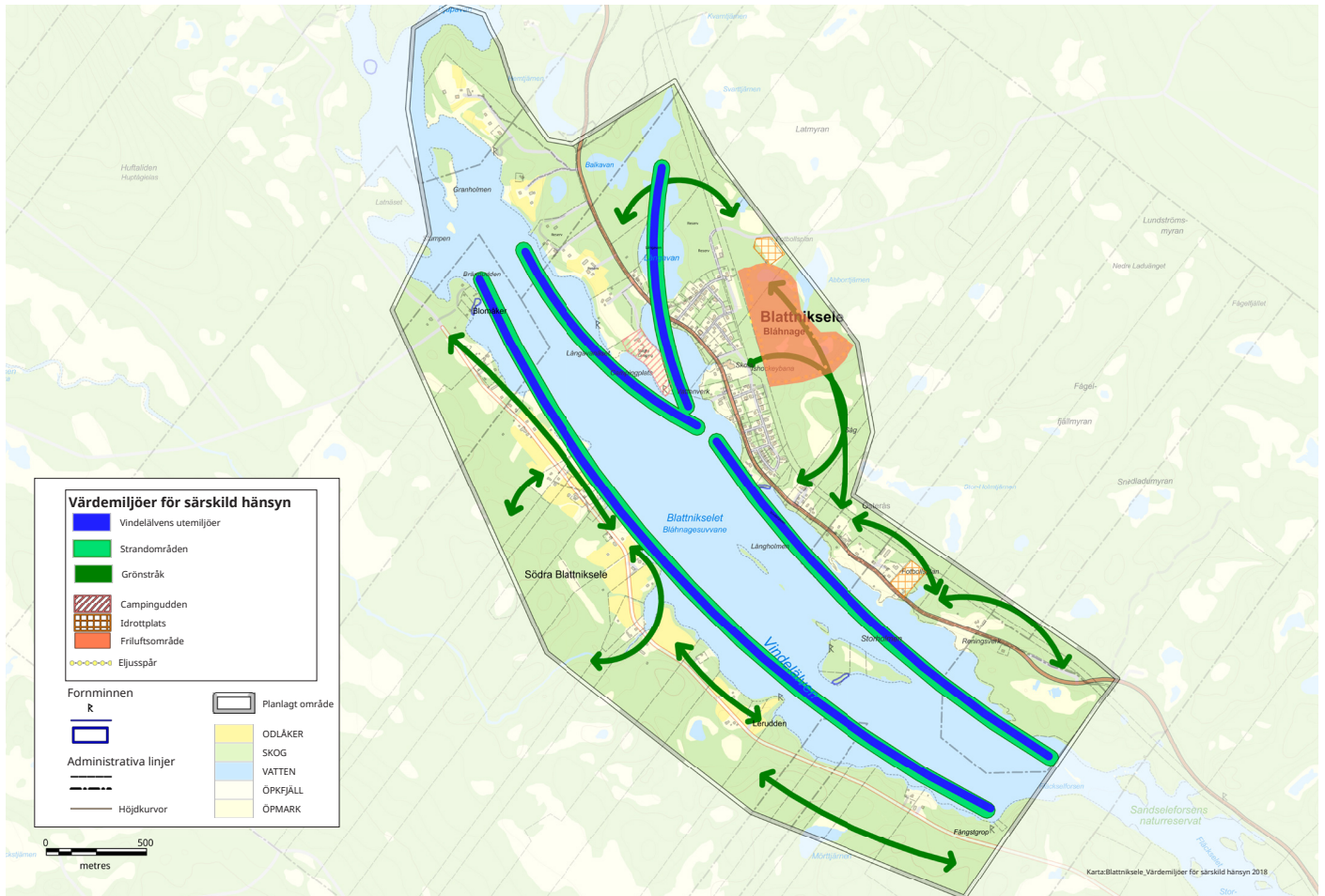
Strandområden

Områden utmed vattendragens stränder och tillgången till dessa är viktiga för både människor och djur. Skyddszoner ska alltid lämnas till strandområden om inte annat föreskrivs.

Vindelälven

Betydelsefull del av byns blåstruktur och ett viktigt rekreationsområde för lokalsamhället. Stark identitetsmarkör. Skapar grundförutsättningar för besöksnäringar som sportfiske med mera. Åtgärder som påtagligt skadar älvens vattenkvalitet får ej förekomma. Exempel på detta, utöver påverkan på vattnets kemiska status, är åtgärder som innebär grumling av vatten, installationer som påverkar älvens tillgänglighet med mera. Planen understryker att grumlande åtgärder kan ha påverkan på älven även långt uppströms anslutande vattendrag.





Vattenskyddsområde

Skyddsområde för Blattnicksele vattentäkt. Värdefull grundvattentillgång för byns vattenförsörjning. Åtgärder som kan ha påverkan på vattenkvalitet eller andra aspekter som har negativ påverkan på vattentäkten tillåts ej. Detta har relevans exempelvis i anslutning till uppställning och tankning av fordon, tankning och förvaring av maskinella hjälpmedel med mera.

Eljusspåret

Tätortsnära motions- och rekreationsområde viktigt för folkhälsa och livskvalitet. Eljusspårets värden ska beaktas i all planering och skyddas från ingrepp som påverkar dess värden. Detta kan exempelvis innebära att skyddzon bör lämnas vid avverkning eller annan förändrad markanvändning.

Fotbollsplan och andra idrottsanläggningar

Tätortsnära motions- och rekreationsområden viktiga för folkhälsa och livskvalitet. Fotbollsplanens värden ska beaktas i all planering och skyddas från ingrepp som påverkar dess värden. Detta omfattar exempelvis åtgärder som kan påverka tillgänglighet där anslutningsvägar och parkeringar omintetgörs, eller åtgärder som försämrar planens kvalitet i exempelvis bevattningsmöjligheter med mera.

Campingudden

Mötesplats vid älven med grillplats i utemiljö. Campinguddens värde ska skyddas från ingrepp som påverkar dess värden och tillgänglighet, så långt som möjligt. Detta omfattar exempelvis tillgänglighetshämmande åtgärder, åtgärder med stor påverkan på landskapsbild, borttagande av viktig grönstruktur med mera.

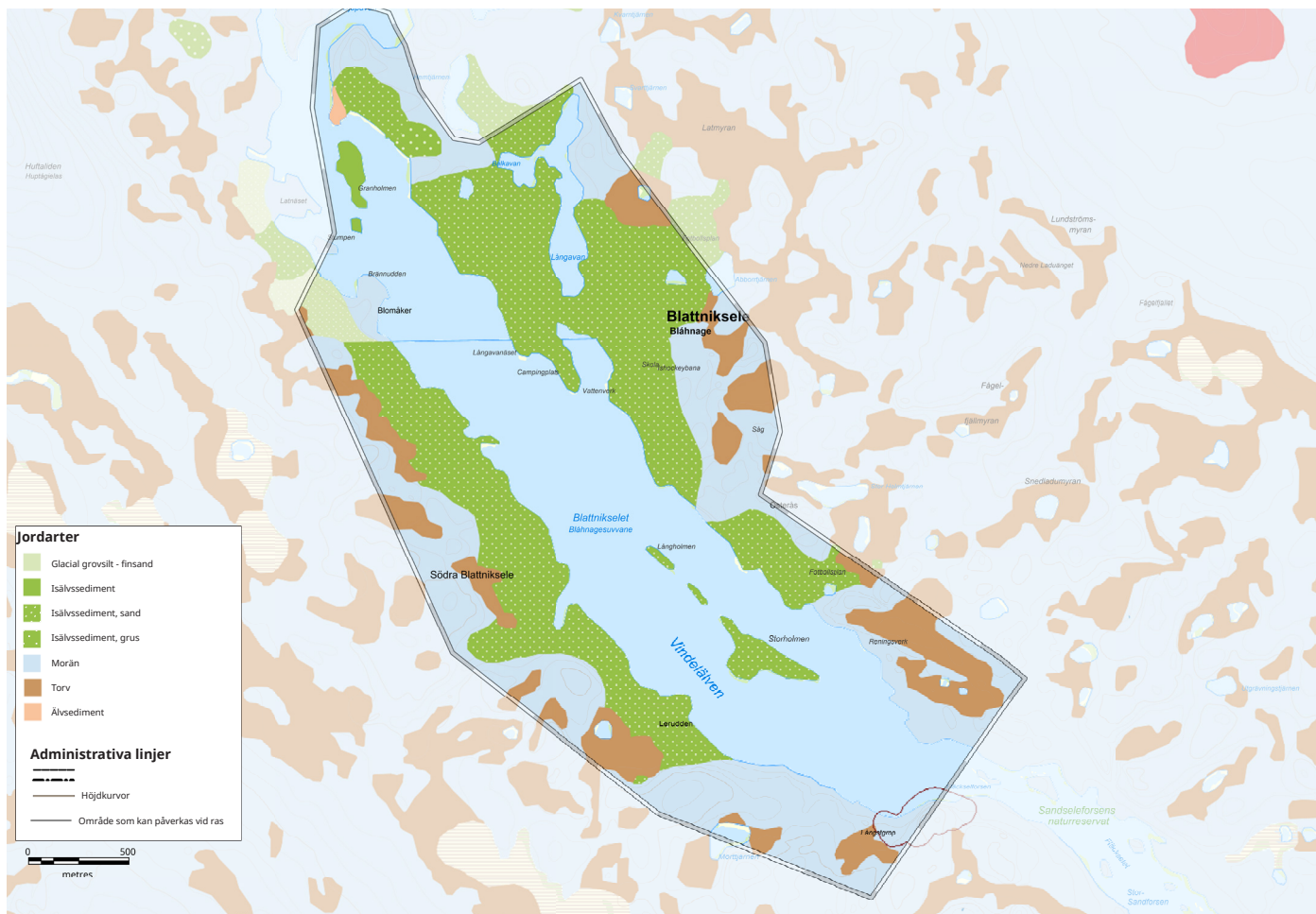
3.5.1 Naturmiljö

Naturen är en viktig tillgång för byns utveckling och en viktig källa till livskvalitet och välbefinnande. I hela Blattnickseleområdet finns en lång tradition och stark koppling till naturen. Många vistas i naturen för rekreation i former av jakt, fiske eller svamp- och bärplockning. Många är också aktiva inom småskaligt skogsbruk på sin egen fastighet, eller i mer storskaligt skogsbruk.

De värdefulla naturmiljöer som finns inom planområdet är viktiga att säkra inför framtiden. Dessa fyller avgörande roller för allt levande och ger ett stort mervärde till byn och kommunen. Den allmänna planeringsinriktningen är att bevara värdefulla naturmiljöer och se potentialen i dessa. Det gäller naturens värde i sig själv, men även sociala och ekonomiska värden för ortsbor och näringar i exempelvis ekosystemtjänster. Kommunens övergripande planering anger målsättningen att olika intressen ska kunna utvecklas sida vid sida. Inriktningen ska här vara att hitta en balans mellan bevarande och utveckling.

När nya områden blir aktuella för exploatering ska bedömningar göras för betydande miljöpåverkan. Separata miljökonsekvensbeskrivningar kan behöva upprättas beroende på bedömningarnas utfall.

Den södra delen av planområdet berörs av Sandseleforsens naturreservat. I områdets närhet finns också flera värdefulla naturreservat och naturområden. Reservatföreskrifter ska följas. Vindelälven omfattas också av flertalet skyddsvärden, som Natura 2000-art och habitatdirektiv och riksintressen för skyddade vattendrag. Till detta är Vindelälven klassad som nationalälv och undantagen från utbyggnad.



3.5.2 Grön- och blåstruktur

Vegetation i allmänhet, och träd i synnerhet, skapar det som kallas grönstruktur. Konkret kan detta vara skogsridåer, parker eller andra gröna markavsnitt. Vatten i älven, bäckar och sjöar bildar också en sammanhängande blåstruktur. Var för sig och tillsammans är grön- och blåstrukturen väldigt viktig att bevara och utveckla för människors och djurs trivsel.

Blattnickseleområdet har mycket grön- och blåstruktur som det invanda ögat kan ta för givet. Denna struktur är dock viktigt att planera på ett hållbart sätt för att den ska kunna finnas kvar och utvecklas. Enskilda öar av grönstruktur kan bindas ihop och i fall av nya bostadsområden bör gröna inslag planeras.

Naturen i Blattnicksele och dess egenskaper ska lyftas fram på ett sätt som skapar attraktivitet och mervärde för lokalbefolkningen och nya besökare. Den översiktliga planeringen anger att kommunen måste bli bättre på att tillvarata det rika växt- och djurliv som finns.

Grönområden är platser som idag används till många olika fritidsaktiviteter, som fotboll, olika evenemang, folkliv och miljöer för vila och återhämtning. Gröna ytors betydelse som allmänna, sociala mötesplatser är viktiga att framhålla. Dessa platser måste få förbli allmänna för att kunna inkludera alla delar av befolkningen. Utifrån detta är tillgänglighet viktigt för att inte exkludera grupper med funktionsnedsättning eller individer som inte klarar av långa gångavstånd. Tillgänglighet kan mätas i tid, och grönstruktur måste därför finnas inom rimligt tidsavstånd. Detta är viktigt för den som exempelvis vill hinna koppla av innan jobbet eller efter middagen. Tillgänglighet till älven är betydelsefull på så vis att den kan vara en central plats

för bad, fiske eller båtturer. Planeringen måste därför säkra tillgången till strandområden och passager i anslutning till vatten.

När ny bebyggelse planeras ska grön- och blåstruktur beaktas. Grön- och blåstruktur ska betraktas som ett redskap för att bevara och ta fram nya ekologiska och sociala värden.

Riktlinjer

- Älvens status i fråga om igenväxning bör utredas och insatser planeras.
- Utreda insatser för ytterligare information och tillgänglighet till Sandseleforsarnas naturreservat.
- Använda grön- och blåstruktur som verktyg till sociala och ekologiska mervärden.
- Vid ny planering och exploatering ska grön- och blåstruktur beaktas.

3.5.3 Kulturmiljöer och landskapsperspektiv

Blattnicksele har länge varit en plats som formats av olika kulturer. Samekulturen har funnits representerad i området under avsevärt lång tid och nybyggarkulturen likaså. Dessa kulturer har i hög grad varit med och skapat Blattnickseles identitet. Älvdalens jordbrukslandskap är en del av detta kulturarv och en rad fornlämningar kan återfinnas i området. Den samiska kulturen är också märkbar i nutid, genom exempelvis rennäringens flyttleder och anläggningar. Älvdalen utgör riksintresse för kulturmiljövärden. I dagsläget finns inte mycket dokumenterat kring områdets kulturmiljöer. En insats bör vara att en sådan dokumentation sammanställs, för att skapa bättre underlag till planering och utveckling av miljöernas värden.

Jordbrukslandskapet är en stor del av kulturarvet. Det är också en viktig del av byns identitet och värdefulla livsmiljö. Därför är det viktigt att planeringen tar hänsyn till befintlig bebyggelse och betonar landskapsperspektivet. Brukande av jordbruksmark uppmuntras och exploatering av jordbruksmark bör endast tillåtas i undantagsfall och då företrädesvis i kantzoner. I fråga om hänsyn är det framförallt den aktivt brukade marken som redovisas i kartmaterial. Kommunen är positiv till restaurering av igenvuxen odlingsmark och att ny odlingsmark tas i bruk för jordbrukets syften.

All planering ska beakta kulturmiljöernas värden och säkerställa dessa. Tillståndsärenden och ärenden för ändrad markanvändning bör ha ett varsamt perspektiv på exploatering, med syfte att bevara värden i särskilt värdefulla kulturmiljöer.

Riktlinjer

- Insatser för framtagande av program för kulturmiljöer i Blattnicksele.
- Bevara jordbrukslandskapet.
- Beakta värdefulla kulturmiljöer i all planering.

3.5.4 Friluftsliv

Naturen är en naturlig del för många som bor i Blattnickseleområdet. Många har engagerade fritidsintressen med koppling till naturen och andra har vardagsrutiner i form av skogs promenader om kvällarna. Friluftslivet ihop med naturen är också viktiga anledningar till varför människor åker långt för att besöka området. Sammantaget är friluftslivet en värdefull tillgång för att skapa social och ekonomisk hållbarhet i byn och regionen.

Förutsättningarna för friluftsliv i Blattnicksele är goda. I

södra änden av planområdet ligger naturreservatet Sandseleforsarna. I närheten av planområdet finns också uppskattade friluftsområden. Några exempel på detta är Abmoberget i öst och Blaiken i väst. Tätortsnära alternativ som används av många är grönområdet kring elljusspåret, öster om järnvägen och Långavanäset strax söder om campingen. Älvområdet mellan södra och norra Blattnicksele är också ett populärt friluftsområde med dess tillhörande stränder. Det tätortsnära friluftslivet erbjuder visserligen alternativ, men en hel del finns att göra för att utveckla detta. Exempel på detta är fler vandringsstigar i byns direkta närområde, tillgänglighetsåtgärder och information för lokala grillplatser, liksom andra mötesplatser för uteliv. Planen ser också Sandseleforsarnas naturreservat som en utvecklad tillgång. Här skulle information och tillgänglighet kunna öka mervärdet för en unik miljö till förmån för ortsbor och besökare.

All ny exploatering bör ta hänsyn till friluftslivet som ett mervärde i planeringen. Nya bostadsområden ska om möjligt lokaliseras med tillgänglighet till tätortsnära friluftsliv. Detta måste samtidigt göras med eftertanke för att inte skada viktiga naturvärden.

Riktlinjer

- Insatser för bevarande och skapande av nya friluftsvärden bör ses över och vara en del av planeringsarbetet.
- Planeringen av nya bostadsområden bör ta hänsyn till värden för friluftslivet.
- Nya bebyggelseområden bör beakta tillgängligheten till tätortsnära frilufts- och rekreationsområden.



För mer information om jordbruksstrategin, se Bilaga 5 - Strategi för jordbruk och jordbruksmark Blattnicksele.

3.5.5 Vattenvård

EU:s ramdirektiv för vatten syftar till att åstadkomma en god vattenkvalitet och en långsiktigt hållbar användning av vattenmiljöer. Det övergripande målet är att minst uppnå ”god vattenstatus” inom ett visst antal år. Ingen försämring av ett vattens fastslagna status får ske och beslutade miljökvalitetsnormer ska uppfyllas. För ytvattenförekomster med god status gäller till exempel att högst 15 % av närområdet, ca 30 meter, får utgöras av anlagda ytor eller aktivt brukad mark. För hög status är motsvarande siffra högst 5 %. Vandringshinder av olika slag kan också påverka statusklassningen i Blattnickseleområdet. Ytvattenförekomster har bedömts med avseende på ekologisk och kemisk status utifrån data i Vatteninformationssystem Sverige (VISS).

Vindelälven, med tillhörande sel och avor, är en mycket viktig del av Blattnicksele planområde. Inom planområdet finns även Huftabäckens utlopp i Vindelälven samt några mindre tjärnar och bäckar. Inom området finns Blattnicksele-Huftasjö fiskevårdsområde som bland annat arbetar med tillgänglighet och regler för hållbara fiskeuttag inom området. I Huftabäcken är flottledsrestaurering genomförd och lekbottnar iordningställda. Biotopvårdsåtgärder är också utförda i andra vattendrag uppströms och nedströms Blattnicksele. Stornorrfors kraftverk påverkar dock de biologiska förutsättningarna negativt i hela Ume- och Vindelälven.

Vindelälven bedöms generellt inte vara påverkad av till exempel övergödning eller försurning. I Blattnicksele har en tilltagande igenväxning i Långavan och andra grunda delar av älven kunnat noteras under flera år, med toppar under varma, soliga år med lågt vattenstånd.

De beslutade miljökvalitetsnormerna för Vindelälven och Huftabäcken anger att god kemisk och ekologisk status ska uppnås. Vattenkvaliteten inom och i närheten av Blattnicksele planområde bedöms sammantaget, utifrån VISS, uppnå god kemisk status. Vid bedömningen i området tas inte hänsyn till kvicksilver och bromerad difenyleter, som överskrider i hela Sverige och som i stort sett är omöjligt att åtgärda lokalt. Vindelälven är påverkad av flottningsepokens rensningar, men har delvis restaurerats och bedöms numer hålla god ekologisk status inom planområdet. Huftabäckens har till stor del restaurerats efter flottningen och håller sammantaget god ekologisk status och i flera avseenden hög status. Övriga mindre bäckar och tjärnar inom planområdet är inte klassade och har inga beslutade miljökvalitetsnormer, men även för dessa ska stor hänsyn tas så att vattenkvaliteten inte försämras.

De planerade utredningsområdena i Blattnicksele ska ha låg andel hårdgjorda ytor och inte ge förutsättningar för miljöfarliga verksamheter. Dagvatten ska omhändertas lokalt i områdena, inom väl tilltagna stråk med naturmark. Skydds- och kantzoner är av stor betydelse för vattendragens funktion. Bebyggelse, hårdgjorda ytor och brukningsarealer bör som grundregel ligga utanför vattens närområde, ca 30 meter. Kantzonernas avgränsning och utformning måste detaljplaneras utifrån lokal geografi, hydrologi, vattendragens storlek med mera. Det är även av stor vikt att de jordbruksmarker som brukas eller kan brukas i Blattnickseleområdet hålls i hävd, även om de ligger närmare än 30 meter. Zonerna ska vara ”funktionella”, det vill säga bevara och stödja vattens och strandzonernas ekologiska förutsättningar, till exempel för föda, skugga samt skydd för avrinning och erosion. Vid val av utredningsområden har stor hänsyn tagits till översvämningsrisker och allmänhetens tillgänglighet till vattendragen. Vindelälvens och Huftabäckens närområden kommer inte att beröras av bebyggelse eller hårdgjorda ytor, eventuellt med undantag av mindre delar av ut-

redningsområde U7 och U8. Vattens statusklassning ska med dessa åtgärder inte påverkas negativt.

Riktlinjer

Kommunens övergripande målsättning för vattenvården i den fysiska planeringen är att planeringen ska bidra till att uppfylla beslutade miljökvalitetsnormer och att minst bibehålla dagens kemiska och ekologiska vattenstatus i sjöar och vattendrag.

Övriga riktlinjer:

— Åtgärder som påverkar vattenkvaliteten negativt ska inte tillåtas.

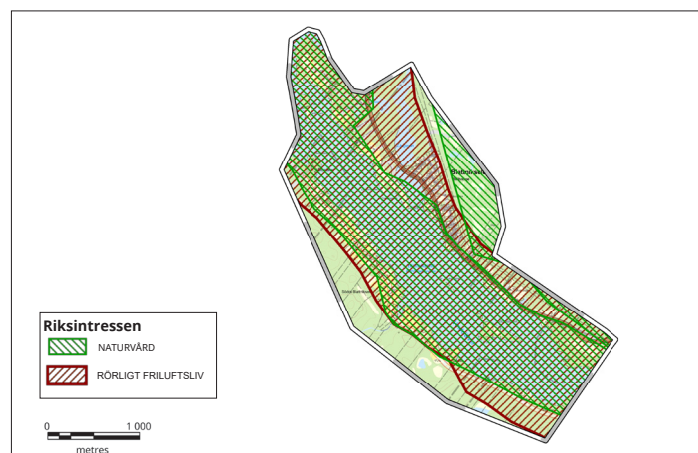
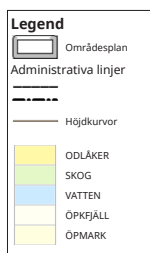
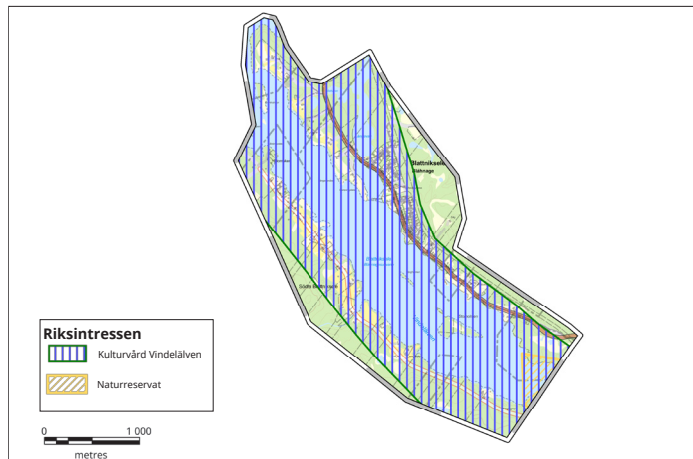
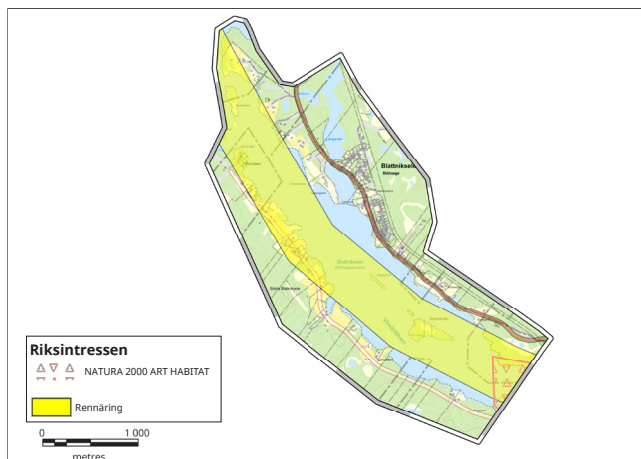
— Inom de planerade utredningsområdena ska insatser som kan bevara och förbättra vattenkvaliteten utredas vidare. Väl tilltagna och funktionella skydds- och kantzoner ska sparas mot vattendrag och tjärnar. Dagvatten och sediment från tillkommande utredningsområden och bebyggelse ska omhändertas lokalt inom områdena, där tillgången på naturmark ska vara fortsatt god.

— Se över tillgängligheten till sjöar och vattendrag i byn.

— Igenväxningen av Vindelälvens grundare delar bör följas upp, samt om möjligt åtgärdas med vasslagning och omhändertagande av biomassan.



Fotograf: Therese Lundin



3.5.6 Riksintressen

Riksintressen enligt 3:e, 4:e och 7:e kap i miljöbalken är områden som bedöms hålla särskilt viktiga värden och kvaliteter. Riksintressena ska visas hänsyn från åtgärder som påtagligt kan skada dess värden. Riksintressena har betydelse främst när markanvändning förändras eller planer görs för ändringar. Detta är relevant exempelvis i fråga om bygglov, byggande av infrastruktur eller liknande.

Inom planområdet finns det relativt många riksintressen som överlappar varandra. Överlappande riksintressen kan eventuellt indikera intressekonflikter. Flertalet av dessa intressen har ett bevarandesyfte, men bedömningen har gjorts att dessa generellt är kompatibla med varandra. Allmänna och nationella intressen och näringar skulle kunna stå i konflikt med riksintressen. Det gäller särskilt de intressen som avser exploatering. Planförslaget har också försökt beakta detta, bland annat i utredningsområdenas avgränsning. I anslutning till detaljplanering eller liknande, ska en fördjupad bedömning och prioritering göras för de enskilda fallen. Kommunens grundläggande ställningstagande är att riksintressens och allmänna intressen, så långt som möjligt, ska kunna utvecklas jämsides. I de fall där bedömningen görs att detta inte är möjligt, ska företräde ges till det intresse som bäst främjar en långsiktig mark- och vattenanvändning och inte skadar riksintressenas värden.

Inom planområdet finns riksintressen för: naturvård, kulturmiljövård, rennäring, skyddade vattendrag, kommunikationer, friluftsliv, rörligt friluftsliv och turism, Natura 2000 art- och habitatdirektivet. Här följer beskrivningar och ställningstagande till varje riksintresse. Till detta finns också ytterligare riktlinjer och åtgärdsförslag angivna till respektive utredningsområde.

RIKSINTRESSE NATURVÅRD

Redogörelse för intresset

Vattendrag i Vindelälven med tillhörande stranzoner, liksom naturområden öster om inlandsbanan. Älven är en outbyggd nationalälv, med viktiga värden i varierad artrikedom och värdefull fiskefauna. Älven utgör också en rastplats för många fågelarter under vår och höst. Intill ån finns biotoper där många djur och växtarter lever sina liv.

Ställningstagande

Delar med områden utpekade som lämpliga för bebyggelse sammanfaller med område för riksintresset. Av dessa områden är det område U7, med miljöer kopplade till älven, som bedöms kunna hysa specifika naturvärden. I det fall området blir aktuellt för ny bebyggelse ska utredningar genomföras för bebyggelsens konsekvenser tillsammans med åtgärder som säkerställer riksintressets värden. Naturområden och skärmar lämnas i anslutning till värdefulla naturstråk och områden.

RIKSINTRESSE KULTURMILJÖVÅRD

Redogörelse för intresset

Värden som lyfts fram i riksintresset är Vindelälvens dalgång med miljöer främst från nybyggar- och samekultur. Inom planområdet är det främsta uttrycket för riksintresset dess jordbruksbygder som uppstod i och med nybyggarepoken.

Ställningstagande

Samtliga utredningsområden väster om Inlandsbanan sammanfaller med utpekade riksintresseområde. I dagsläget är kulturmiljöer inom planområdet ej inventerade och området finns ej med i kommunens program för kulturmiljövård. Vid nybyggnation ska en mer detaljerad utredning genomföras, som klargör konsekvenser och åtgärder för säkerställande av att värdefulla miljöers värden ej påverkas negativt. Planen framhåller också den generella betydelsen av att bevara jordbruksbygden som ett viktigt landskapselement för kulturmiljövården.

RIKSINTRESSE RENNÄRING

Redogörelse för intresset

Riksintressets uttryck inom planområdet består av älven som flyttled.

Ställningstagande

Inga utredningsområden berörs direkt av riksintresset. Däremot finns ett funktionellt samband mellan älven och viktig anläggning i väster. Av hänsyn till det har område U3 justerats i norra delen av byn, för att säkra upp- och nedfart till älven. Samråd ska ske med samebyarna vid eventuell exploatering och förändring av markanvändningen.

RIKSINTRESSE SKYDDADE VATTENDRAG

Redogörelse för intresset

Vindelälven med tillhörande vattenområden, käll- och biflöden är oreglerade och skyddas enligt miljöbalken 4 kap 6§.

Ställningstagande

Planförslaget föreslår ingen förändrad mark- eller vattenanvändning som påverkar riksintresset.

RIKSINTRESSE KOMMUNIKATIONER

Redogörelse för intresset

Väg E45 är av särskild nationell betydelse och ingår i det nationella stamvägnätet. Vägen ingår även i det av EU utpekade Trans European Transport Network, TEN-T. Vägar som ingår i TEN-T är av särskild internationell betydelse.

Ställningstagande

Planförslaget föreslår inga ändringar som bedöms påverka riksintresset negativt. Generellt gäller att ny bebyggelse, infrastruktur och annan förändrad markanvändning ska planeras på ett sätt som inte försvårar tillkomsten eller utnyttjandet av vägen.

RIKSINTRESSE FRILUFTSLIV

Redogörelse för intresset

Områden som på grund av sina natur- och kulturvärden kan bli värdefulla för en stor mängd besökare. Älven med sina strandområden används av många människor för rekreation och friluftsliv. Naturområden används generellt för friluftsliv i exempelvis fiske, jakt och bär- och svamplockning.

Ställningstagande

Hela planområdet berörs av riksintresset. Då omfattningen av riksintresset är stort anger planförslaget övergripande riktlinjer för byggande. Den främsta påverkan som byggande skulle

kunna ha på riksintresset i negativ mening, bedöms framförallt vara skapande av barriäreffekter i anslutning till områden angränsande älven, samt planens ytterområden. Därför ska vidare planering i samband med byggande innebära vidare utredningar som klargör och anger konsekvenser och åtgärder, för att säkra friluftslivets värden. Bebyggelse får inte skapa barriärer till viktiga områden och stråk för friluftslivet.

RIKSINTRESSE RÖRLIGT FRILUFTSLIV OCH TURISM

Redogörelse för intresset

Områden där friluftslivet och turismens intressen särskilt ska beaktas gällande dess tålighet vid exploatering. Omfattar älven med strandområden och naturområden i planens rand.

Ställningstagande

Riksintresset omfattar Vindelälvens dalgång i sin helhet, stränder och intilliggande områden. För samtliga utredningsområden gäller att olika ingrepp och exploatering inte får inskränka friluftslivets och turismens möjligheter att bedrivas. Barriäreffekter som hindrar åtkomst till strandområden och viktiga strövområden måste undvikas. Vidare planering av bebyggelse ska innebära ytterligare utredningar som anger konsekvenser och åtgärder som säkrar riksintressets värden i det specifika fallet.

RIKSINTRESSE NATURA 2000 ART- OCH HABITATDIREKTIVET

Redogörelse för intresset

De värden som förs fram är Vindelälven med strandområden. Outbyggd älv med kraftigt varierande vattenstånd som håller ett stort och varierande bidrag till flora och fauna. Viktig vandringsväg och biotop för flera rödlistade arter, däribland lax, utter och flodpärlmussla.

Ställningstagande

Planförslaget innebär ingen primär påverkan på området. Utredningsområden kan dock ha en sekundär påverkan i exempelvis grumlande åtgärder uppströms diken som mynnar ut i skyddsområdet. I de fall där byggnation blir aktuell ska potentiella sekundära effekter utredas och skyddsåtgärder föreslås utifrån gällande bevarandeplan. Åtgärder som på ett betydande sätt kan påverka miljön inne i Natura 2000-området är tillståndspliktiga.

RIKSINTRESSE TOTALFÖRSVARET

Redogörelse för intresset

Inom planområdet finns inga öppna redovisade riksintressen. Planområdet kan dock ändå vara berört av intressen som av sekretesskäl inte redovisas offentligt.

Ställningstagande

Alla förändringar av markanvändning som innefattar höga objekt ska samrådaskas med försvarsmakten. Inom sammanhållen bebyggelse finns samrådskrav för objekt högre än 20 meter, utanför bebyggelse gäller högre än 45 meter.

3.6 Teknisk försörjning och underhåll

Ansvar för den generella samhällsutvecklingen i Blattnicksele ligger hos kommunen. Detta görs genom förvaltning och planering inom olika verksamheters ansvarsområden. Tekniskt underhåll och skötsel är en betydelsefull del av Blattnickseles utveckling. Denna ska betjäna invånare och besökare för att skapa en god trygghet och livskvalitet.

3.6.1 Dricksvatten och avlopp

EU:s ramdirektiv för vatten syftar till att åstadkomma en god vattenkvalitet och en långsiktig hållbar användning av vatten. Grundvattenförekomster ska bedömas med avseende på kemisk och kvantitativ status (vattenmängder). Ingen försämring av fastslagen status får ske. Inom Blattnicksele planområde är närområdet till vattentäkten utpekad som värdefull grundvattentillgång (SE 720518-158272). Området bedöms enligt Vatteninformationssystem Sverige hålla god kvalitativ och kvantitativ status. Vindelälven är därtill en viktig ytvattenresurs och reservvattentäkt för Blattnicksele.

Fastigheterna i södra Blattnicksele har enskilda anläggningar för vatten och avlopp (VA). I övrigt ingår större delen av planområdet i det kommunala verksamhetsområdet med grundvattentäkt och tillhörande vattenverk, avloppsreningsverk och ledningsnät. VA-nätet står, som i hela landet, inför stora renoverings- och investeringsbehov som redovisas närmare i "Verksamhetsplan VA för Sorsele kommun".

Vattenverket ligger centralt i byn, nära Vindelälven, och försörjs av en djupborrad brunn samt två grävda infiltrationsbrunnar. Grundvattenförekomsten i Blattnicksele har förhöjda flouridhalter men håller i övrigt god kvalitet. Till vattenanläggningen hör ett vattenskyddsområde som fastställdes år 1992, men som i allt väsentligt bedöms vara aktuellt. Inom och i anslutning till vattenskyddsområdet gäller följande utgångspunkter:

- Undvika nyetablering av miljöfarlig verksamhet.
- Kontinuerlig uppföljning risker samt befintliga verksamheter.
- Inkoppling på kommunala VA-nätet av tillkommande bebyggelse och verksamheter.
- Minimera andelen hårdgjord yta inom utredningsområdena.

Avloppsreningsverket i planområdets östra del är utrustat med kemfällningsteknik och bedöms ha tillräcklig kapacitet. Det renade avloppsvattnet släpps ut i Vindelälven nedströms Blattnicksele. Vid högvatten förekommer bräddning från pumpstationer. Det finns relativt få dagvattenbrunnar i Blattnicksele och vattnet från dessa leds efter enklare sandfång till Vindelälven. Se verksamhetsområde och skyddsområde i karta för Värden och hänsyn.

I Blattnicksele, med sin närhet till Vindelälven, är det framförallt översvämningsrisk som bedöms kunna ha en större påverkan på VA-funktionerna. Inte minst i framtiden med ett förändrat klimat. Vattentäktens läge, centralt i byn och nära väg E45, innebär också en risk vid eventuella utsläpp och olyckor. Översvämnings- och andra risker bedöms och hanteras i verksamhetsplanen för VA samt i kommunens beredningsplan vid höga flöden.

VA-lösningar inom utredningsområden måste undersökas närmare. I huvudsak torde enskilda lösningar bli aktuella i södra Blattnicksele. I övrigt prioriteras så långt som möjligt inkoppling på det kommunala VA-nätet. Dagvattnet hanteras lokalt inom respektive område genom att minimera andelen hårdgjorda ytor samt genom infiltration i naturmark.

Kommunens övergripande målsättning för arbetet med

dricksvatten och avloppshantering är att inom givna ekonomiska ramar bibehålla dagens goda kvalitativa och kvantitativa status på det kommunala dricksvattnet, att viktiga dricksvattentillgångar inte påverkas negativt samt att förbättra kretsloppsanpassningen i avlopps- och slamhanteringen. Dricksvattnet ska aldrig vara otjänligt. Andelen vattenprover "tjänligt med anmärkning" ska aldrig i hela kommunen överstiga 5 %.

Riktlinjer

- Kommunen ska genom god information och förebyggande arbete till hushåll och verksamheter minimera risker och belastning på VA-systemet.
- VA-nätet ska underhållas och förnyas kontinuerligt enligt fastställt VA-plan.
- Olyckor och andra risker som kan påverka vatten och avlopp ska hanteras utifrån kommunens beredningsplan för VA-verksamheten. Risker inom vattenskyddsområdet kontrolleras särskilt.
- Ny bebyggelse ska om möjligt kopplas in på det kommunala VA-nätet, men i södra Blattnicksele är enskilda/gemensamma lösningar i första hand aktuella.
- Lokal hantering av dagvatten inom tillkommande planområden.

3.6.2 Dagvatten och svämrisiker

Blattnicksele har en mycket stor andel naturmark, grönytor och grusytor i förhållande till hårdgjorda ytor, även i centrala delen av Blattnicksele. Stränderna mot Vindelälven är relativt branta och byn ligger till största del betydligt högre än omgivande vatten. Dessutom finns bara ett fåtal dagvattenbrunnar i området. Det bedöms därför inte relevant att utföra närmare beräkningar av svämrisiker med mera. Inför den fortsatta planeringen i utredningsområdena har nedanstående riktlinjer tagits fram.

Riktlinjer

- Andelen asfalterad och hårdgjord yta ska minimeras inom utredningsområdena.
- Väl tilltagna stråk och områden med naturmiljö ska bevaras inom och mellan utredningsområdena.
- Byggnation ska inte ske inom 100-årsflödena.
- Omhändertagande av dagvatten ska ske inom eller i direkt anslutning till utredningsområdena, främst genom lokal infiltration i naturmark.

3.6.3 Hantering av resurser och avfall

Avfallshantering är det sista ledet i all resursanvändning. Den viktigaste frågan är att genom medvetna inköp och god hushållning minimera resursanvändning, svinn, användning av farliga ämnen och produkter med mera.

Blattnicksele planområde ingår i hämtningsområdet för Sorsele kommun och har därmed normalt hämtning av hushållsavfall i enskilda kärl varannan vecka. De nya utredningsområdena kommer att ingå i hämtningsområdet. Hushåll inom hämtningsområdet som komposterar och sorterar avfall på egen hand behöver inte ha kärl, utan kan välja enbart grundservice. Kärl kan även delas mellan flera hushåll. Närmare riktlinjer finns i avfallsplanen och renhållningsföreskrifterna.

Vid den gamla tvätten i Blattnicksele finns en inlämningsstation för olika förpackningar och papper inom producentansvaret. Återvinningscentral finns i Sorsele och Gargnäs. Där kan hushåll, samt företag enligt särskilt avtal, lämna trä, metall, brännbart grovavfall, miljöfarligt avfall, elektronik och restavfall, till exempel kakel och isolering.

Kommunens övergripande målsättning med avfallshanteringen är att minska mängden avfall som deponeras eller går till avfallsförbränning, samt att minska avfallets farlighet. Kommunen ska skapa förutsättningar för detta, men hushåll och verksamheter har också ett stort ansvar för konsumtion, källsortering och ordning.

Riktlinjer

- Kommunen ska arbeta förebyggande och ge god information om konsumtion, hushållning och avfallshandtering och källsortering i Blattnicksele. Dialog och samverkan ska ske med hushåll, föreningar, butik och andra företag.
- Hushåll och verksamheter ska skaffa sig kunskap, nyttja system och bidra till minskat svinn, god källsortering och avfallshandtering.
- Miljökrav ska ställas på produkter vid inköp till kommunala verksamheter, bland annat giftfria material samt god återanvändning och återvinning. Livsmedel och produkter inom förskola och skola ska analyseras extra ur hälso- och kvalitetsynpunkt.
- Bebyggelse inom de nya utredningsområdena ska omfattas av Sorsele kommuns hämtningsområde för avfall.

3.6.4 Uppvärmningssystem

Den grundläggande energifrågan är att hushålla med energi. Det gäller allt från konsumtion av varor som alltid kräver energi, till hur byggnader och uppvärmningssystem planeras och utformas.

Skolan i Blattnicksele värms idag med en större bergvärmeanläggning. Övriga fastigheter inom planområdet har enskilda och till stor del moderna och effektiva lösningar med främst berg- och jordvärme, pellets och ved. Bebyggelsen i byn ligger alltför utspritt för att kunna motivera ett större fjärrvärmesystem. Vissa fritidshus har direktverkande el som basuppvärmning, kombinerat med till exempel vedkaminer, eftersom fastigheterna endast används under kortare perioder. De kommunala verksamheterna har genomfört energianalyser och åtgärder som till exempel utbyte till LED-ljus, isolering, fönsterbyten, utbyte till energisparande ventilationssystem, konvertering till värmepumpar med mera.

Bebyggelse inom de planerade utredningsområdena kommer att ha egna lösningar för uppvärmning. Det är viktigt att områdena planeras utifrån en effektiv energihushållning, från placering av byggnader till isolering och uppvärmningsteknik.

Riktlinjer

- Kommunen ska ständigt följa upp och effektivisera energianvändningen i sina egna lokaler och verksamheter.
- Fastighetsägare, verksamheter och personer som vill bygga hus i Blattnicksele ska ges god information om energihushållning och möjligheter till energieffektivisering.
- Krav på god energihushållning ska ställas vid nybyggnationer. Uppvärmning med direktverkande el ska om möjligt undvikas.

3.6.5 Elförsörjning

Etablering av storskalig elintensiv verksamhet ställer krav på elnätstrukturen i regionen. Beroende på i hur hög grad transmissionsnätet nyttjas kan investeringar behövas för att säkerställa elförsörjning. Ledtiderna för att få till stånd nya kraftledningar är ca 10 år och det kan ta upp till 15 år innan en ny transmissionsnätledning är i drift. Detta behöver beaktas i planeringen i

allmänhet och vid planering av särskilt elintensiv verksamhet i synnerhet. I sådana fall är en tidig dialog med Svenska kraftnät viktigt. Till detta utgör transmissionsnät som region- och lokalnät också viktiga delar av totalförsvaret.

Normalt behöver Svenska kraftnät alltid involveras vid etablering av verksamheter som förbrukar mer än 100 MW. Förändringar av elnätstrukturen i regionen kan vara anmälningspliktigt enligt elberedskapslagen. Svenska kraftnäts elberedskapsföreskrift (SvKFS 2013:2) anger såväl vilka anläggningar som vilka typer av förändringar som omfattas av anmälningskyldigheten. Den planerade förändringen ska i ett så tidigt skede som möjligt anmälas till Svenska kraftnät för att nödvändiga åtgärder ska kunna vidtas.

Riktlinjer

- Vid planering av elintensiv verksamhet ska dialog föras med Svenska kraftnät i ett tidigt skede.
- Vid etablering av verksamheter med förbrukning över 100 MW ska normalt Svenska kraftnät involveras.
- Förändringar av elnätstrukturen ska undersökas för eventuell anmälningsplikt till Svenska kraftnät.



Fotograf: Therese Lundin



Fotograf: Ingrid Sjöberg

3.7 Hälsa och säkerhet

För att uppnå en samhällsutveckling som motsvarar de målsättningar som finns om hållbar utveckling i Blattnicksele är hälsa och säkerhet ett viktigt avsnitt. Här presenteras övergripande de ämnesområden som har bedömts som relevanta för Blattnicksele och planområdet.

3.7.1 Radon

Berggrunden i Blattnicksele består främst av graniter, med relativt stora inslag av porfyr, med ovanpåliggande, sandiga isälvssediment samt vissa inslag av moränjordarter. Översiktliga mätningar av gammastrålning (SGU) visar på låga nivåer, men något förhöjt i området direkt väster om fotbollsplanen där berget ligger mer ytligt.

Blattnicksele planområde bedöms generellt vara ett lågriskområde för radon. Enstaka förhöjda nivåer har dock uppmätts i byggnader som ligger nära berggrunden. Höga radonhalter kan förekomma i alla byggnader om konstruktionen är otät mot marken och om byggnaden har högt undertryck.

Risken för markradon bedöms inte vara förhöjd i något av de utpekade utredningsområdena i Blattnicksele, men bör ändå undersökas närmare i samband med detaljplanläggning.

Riktlinjer

- Normal skyddsnivå i bostäder. God ventilation med balanserat lufttryck samt undvika otätheter mot mark, till exempel i rörgenomföringar.
- Särskild uppmärksamhet om berggrunden ligger nära markytan.
- Radonhalten bör mätas i nya och ombyggda bostadshus, skolor och dylikt samt i nya, bergborrade brunnar.
- Närmare undersökning av markradon i samband med undersökning och detaljplanläggning av utredningsområdena.

3.7.2 Buller

Buller kan ha en negativ påverkan på både människor och djurliv. Vanliga bullerkällor är industrier, vägar, järnvägar, byggarbetsplatser, ljudstörningar från grannar, musikuppträdanden med mera. Genom Blattnicksele på norra sidan älven går två större transportstråk i väg E45/363 och Inlandsbanan. Vägtrafiken har idag hastighetsbegränsning som begränsar ljuden som uppstår vid högre farter. Detta kan dock inte utesluta att trafikljuden upplevs störande punktvis, eller av vissa individer. I dagsläget är bedömningen och erfarenheterna att ljudnivån är acceptabel. Inlandsbanan har idag ingen omfattande trafik och används till största del sommartid, med två turer om dagen. Även här är erfarenheten och bedömningen att ljudnivån är acceptabel.

Utifrån Infrastrukturpropositionen 1996/97:53 riktvärden för trafikbuller anges följande riktvärden som ej bör överskridas vid väsentlig byggnation av infrastruktur. För riktvärden gällande nybyggnation av bostäder hänvisas till riktlinjer för bullernivåer i förordningen 2015:216 om trafikbuller vid bostadsbyggnader.

- 30 dB(A) ekvivalentnivå inomhus,
- 45 dB(A) maximalnivå inomhus nattetid,
- 55 dB(A) ekvivalentnivå utomhus (vid fasad),
- 70 dB(A) maximalnivå vid uteplats i anslutning till bostad.

Ekvivalentnivå är en nivå av medelvärdet för ljudnivå där antal fordon och fordonens hastighet har störst inverkan. Även om det idag inte finns någon större bullerproblematik behöver inte detta betyda att enstaka störningar kan uppstå. Skulle det uppstå mer långvariga störningar ska detta utredas, mätningar utföras och lämpliga åtgärder föreslås. Det gäller särskilt i de fall då nya verksamheter etableras, trafiksituationer förändras eller vid ökade trafikflöden.

3.7.3 Ras och skred

Sorsele kommun genomkorsas av många större och mindre vattendrag. Tillsammans med särskild topografi och geologiska förhållanden kan dessa vara orsak till ras och skred. Särskilt längs med Vindelälven, men även längs med mindre vattendrag i kommunen, finns det platser som är utsatta för erosion.

Inom planområdet finns det idag få kända riskområden som har skapat problem för ras och skred, varken i nutid eller historiskt. Vindelälven utgörs här av ett relativt stort sel och utformning på strömfåran som dämpar de eroderande effekterna vid höga vattenstånd. Trots detta finns det ett område med brantare moränslänter på älvens södra sida, intill den lokala åtkomstvägen, som redovisas i karta för jordarter. Detta område skulle kunna innebära instabilitet. Bedömning av potentiell risk och behov av åtgärder för att säkerställa åtkomsten till planerade bebyggelseområden på södra sidan av älven behöver av denna anledning särskild beaktas i det fortsatta planeringsarbetet.

I dagsläget bedöms risken för ras och skred som liten inom planområdet. Det betyder dock inte att problem inte kan uppstå i framtiden. Med förändringar i klimat med mer nederbörd och exempelvis förändrade tjälförhållanden, kan situationen bli annorlunda. Därför bör kommunen bevaka risken för ras och skred i framtida planering.

Översiktlig geologisk beskrivning

Redovisningen av jordarter utgår från en översiktlig kartläggning och ger på så vis en sammanfattad bild av befintliga förhållanden som kan studeras i karta för jordarter. Inom planområdet finns för regionen och topografiskt läge, vanligt förekommande jordar som morän, isälvssedimenterade sandjor, silt och torv.

I planområdets norra del angränsande Djupavan återfinns morän, liksom längs planområdet östra gräns på södra sidan av älven. Områden av morän återfinns från planområdets södra gräns på båda sidor av älven upp till i höjd med Storholmen. Ytterligare ett moränområde återfinns centralt beläget på älvens norra sida.

Till detta finns betydande områden på båda sidor av älven bestående av sandiga isälvssediment. Områden med torv finns spritt inom planområdet, ofta i gränserna mellan morän och sandjor. På älvens norra sida i höjd med Blomåker finns också ett område med glacial grovsilt. Sammanfattat är de mer finkorniga jordarterna som lera och silt egenskaper som särskilt bör uppmärksammas, för exempelvis sättningar, tjällossning, skred med mera.

Översiktlig bedömning av klimatförändringars påverkan

Klimatscenario visar på att det inom de närmaste 100 åren kommer att ske en förändring av nuvarande klimat. Detta väntas leda till förhöjd nederbörd och ökade flöden i vattendrag. En ökad mängd vatten i marken innebär att risken för ras, skred och erosion ökar. Antalet nollgenomgångar väntas också öka, vilket påverkar markstabilitet i och med tjällossning och frostsprängning. Sammantaget ska detta ligga till grund för framtida övervakning och planberedskap vid byggande.

Utgångspunkter för planering i anslutning till ras och skred

Underlag för eventuella restriktioner tas fram i samband med vidare planering där detta bedöms nödvändigt. Riktlinjer för sådana bedömningar och övergripande åtgärder är följande:

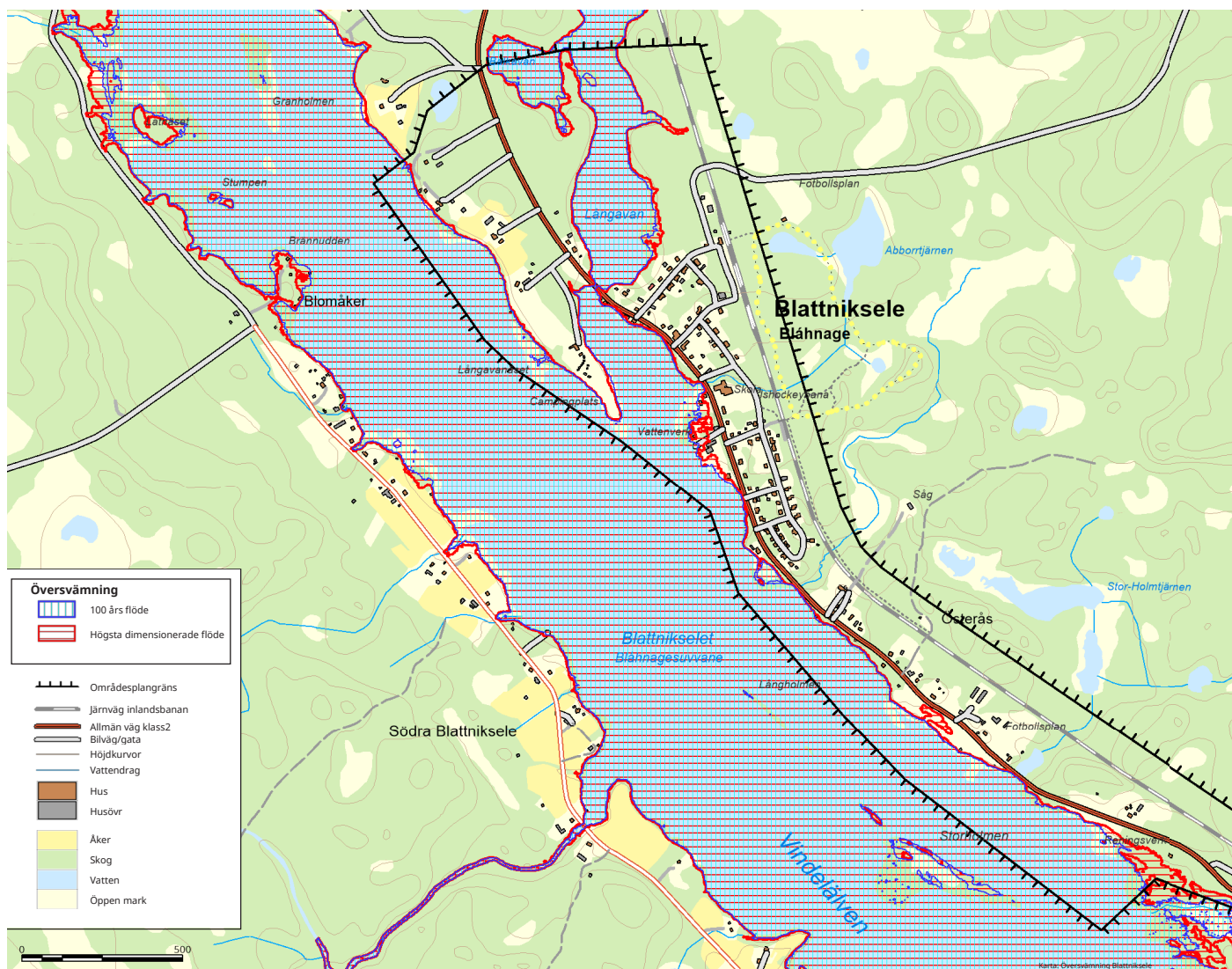
- Mätning och övervakning.
- Säsongsviss förhöjd beredskap.
- Förstärkning av mark för befintlig eller planerad bebyggelse.
- Utrymning vid överhängande fara för skred.

Riktlinjer

- Beakta ras och skred i framtida planering.
- Om behov uppstår, ta fram en ny skredinventering för Blattnickseleområdet.



Fotograf: Therese Lundin



3.7.4 Översvämning

I egenskap av nationalälv är Vindelälven oreglerad och saknar därför vattenmagasin som kan fungera som buffert vid höga vattenflöden. Höga flöden uppstår framförallt i anslutning till vårflod, men älven kan även stiga till höga nivåer till följd av riklig nederbörd. Vårfloden brukar delas upp i fjällflod och skogsflod. När dessa två sammanfaller uppstår särskilda förutsättningar som kan resultera i höga vattenstånd.

För både 100-årsflöde och maximalt beräknade flöde är det mesta av bebyggelsen förskonad från översvämning. Båda sidor av älven har relativt höga strandbrinkar, vilket är en av anledningarna till den måttliga problematiken. De utsatta områden som finns ligger på norra sidan älven. Ett område är lokaliserat mellan väg E45/363, vid nedfarten mot isvägen. I området ligger kommunens vattenbrunnar till byns vattentäkt.

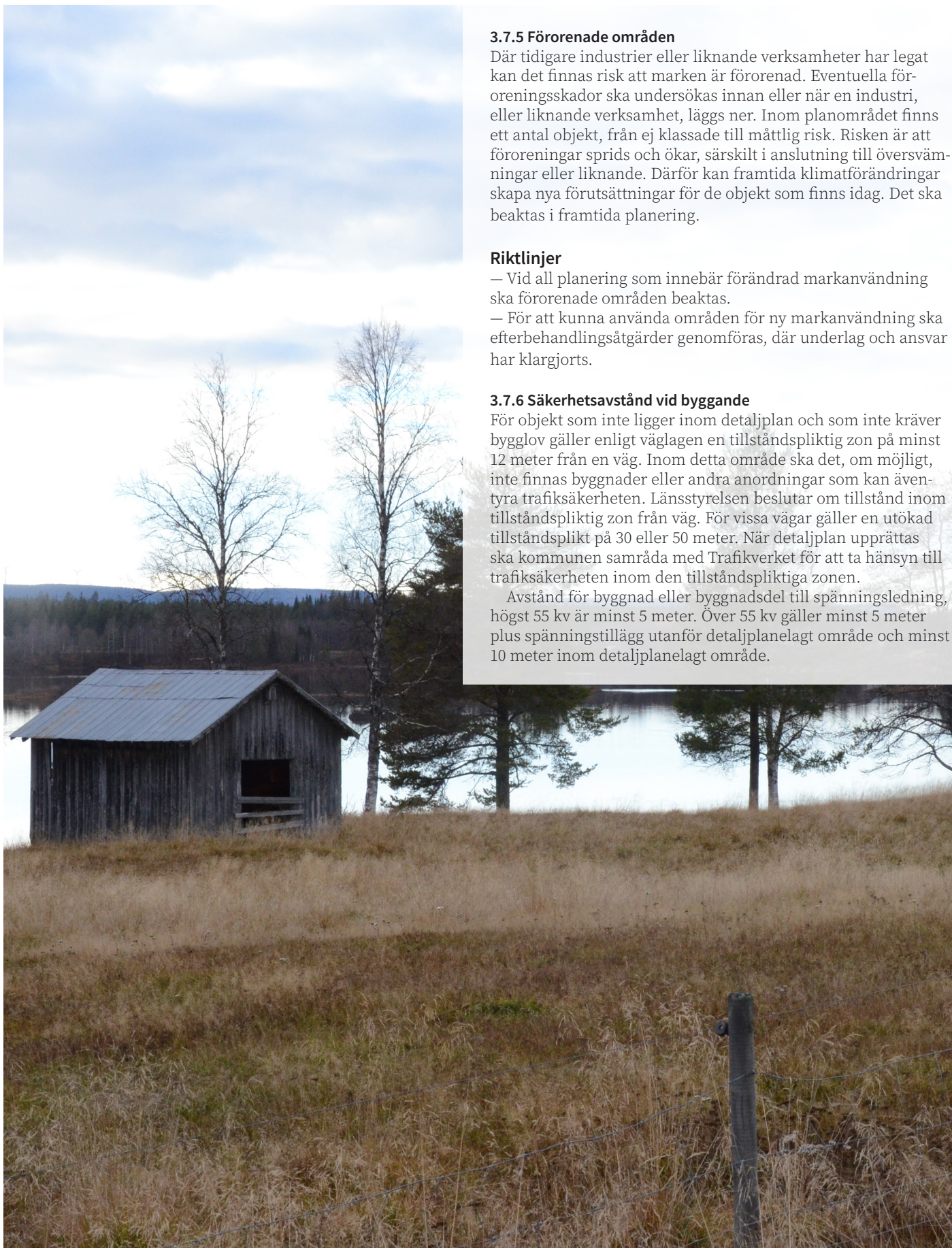
Vid höga flöden finns den största problematiken i att älvs-vatten tränger in i brunnarna. Beredskapsplan för höga flöden anger åtgärder för höga flöden med inplastning av pumphus, stängning av filter, ventiler med mera. Två bostadshus strax norr och söder om vattenverket kan vid extremflöden vara utsatta. Denna bebyggelse är känd av räddningstjänsten och finns med i den generella insatsberedskapen.

Framtida klimatförändringar kan mycket väl innebära att omfattningarna av höga flöden förändras. I sådana fall behöver

nya karteringar och beredskapsplaner tas fram. Planen föreslår ingen ny bebyggelse inom område för 100-årsflöde. Område U1 och U7 har försetts med buffert för att klara översvämning.

Riktlinjer

- Planering och exploatering ska alltid ske utifrån utbyggda vattendrags naturliga kretslopp och förutsättningar.
- Inom områden som hotas av 100-årsflöde bör ingen ny bebyggelse uppföras, med undantag för enkla byggnader som garage och uthus.
- Inom områden som hotas av högsta dimensionerade flöde, kan samhällsfunktioner av mindre vikt och mindre miljöpåverkan lokaliseras.
- Lokalisering av riskobjekt och samhällsfunktioner av betydande vikt, inkluderat sammanhållen bostadsbebyggelse, bör endast ske utanför områden med risk för översvämning.



Fotograf: Therese Lundin

3.7.5 Förorenade områden

Där tidigare industrier eller liknande verksamheter har legat kan det finnas risk att marken är förorenad. Eventuella föroreningskador ska undersökas innan eller när en industri, eller liknande verksamhet, läggs ner. Inom planområdet finns ett antal objekt, från ej klassade till måttlig risk. Risken är att föroreningar sprids och ökar, särskilt i anslutning till översvämningar eller liknande. Därför kan framtida klimatförändringar skapa nya förutsättningar för de objekt som finns idag. Det ska beaktas i framtida planering.

Riktlinjer

- Vid all planering som innebär förändrad markanvändning ska förorenade områden beaktas.
- För att kunna använda områden för ny markanvändning ska efterbehandlingsåtgärder genomföras, där underlag och ansvar har klargjorts.

3.7.6 Säkerhetsavstånd vid byggande

För objekt som inte ligger inom detaljplan och som inte kräver bygglov gäller enligt väglagen en tillståndspliktig zon på minst 12 meter från en väg. Inom detta område ska det, om möjligt, inte finnas byggnader eller andra anordningar som kan äventyra trafiksäkerheten. Länsstyrelsen beslutar om tillstånd inom tillståndspliktig zon från väg. För vissa vägar gäller en utökad tillståndsplikt på 30 eller 50 meter. När detaljplan upprättas ska kommunen samråda med Trafikverket för att ta hänsyn till trafiksäkerheten inom den tillståndspliktiga zonen.

Avstånd för byggnad eller byggnadsdel till spänningsledning, högst 55 kv är minst 5 meter. Över 55 kv gäller minst 5 meter plus spänningstillägg utanför detaljplanelagt område och minst 10 meter inom detaljplanelagt område.



Fotograf: Maria Broberg

Genomförande

Översiktsplanen visar vägen för framtiden

Översiktsplanen är det verktyg som kommunen ytterst använder för att planera idag och för framtiden. Den fördjupade översiktsplanen visar på hur kommunen har tänkt att markområden ska användas, men har även en strategisk funktion. Här följer förslag på hur planeringen kan genomföras i praktiken.

4.1 Översiktsplanen som vägvisare

Översiktsplanen är en grundstomme för kommunens myndighetsutövande. Den är ett underlag för beslut i samstämmighet med relevant lagstiftning som plan- och bygglagen, miljöbalken och annan specifik lagstiftning. Planen ska styra de beslut som fattas i frågor som berör fysisk planering, exempelvis detaljplanering, bygglov eller andra tillståndsärenden. Den ska också vara ett underlag till beslut för andra myndigheter.

Utifrån detta har översiktsplanen funktionen av att vara ett handlingsprogram. Den ska kunna vara ett underlag till framtagande av budget och ett stöd för kommunadministration, nämnder och utskott i utförandet av planens rekommendationer. Aktörer utanför kommunorganisationen ska i planen kunna ta reda på vilken utveckling och vilka spelregler som gäller för mark- och vattenanvändning.

4.2 Uppföljning

Kommunens myndighetsbeslut i olika typer av uppdrag och investeringar bör följas upp. När kommunen gör investeringar i Blattnicksele bör ansvarigt kommunalt organ redogöra för hur hänsyn har tagits till den fördjupade översiktsplanens syften och avsikter. För att uppnå den utveckling som planen föreslår krävs ett långsiktigt arbete. Det krävs också att särskilda insatser görs.

4.3 UPPFÖLJNINGENS AVGRÄNSNING

Den fördjupade översiktsplanens planering sträcker sig över lång tid. Alla faktorer som har koppling till utveckling och byggande står inte under kommunens direkta inflytande. Därför är det viktigt att kommunen ser det egna markinnehavet som ett verktyg för att styra utveckling och nå uppsatta mål.

Denna avgränsning, med förslag till åtgärder, berör först och främst kommunens eget markinnehav. I övrigt är planförslaget i hög grad beroende av initiativ från andra exploatörer och ägare av fastigheter. För frågor och förslag som berör järnvägen är Inlandsbanan AB infrastrukturförvaltare och primär samrådspart. I vägfrågor och specifikt för väg E45/363 är Trafikverket huvudman och primär samrådspart.

I dagsläget görs bedömningen att planberedskapen är förhållandevis god för bostäder i Blattnicksele. Det har dock mer att göra med marknadsläget och finansieringsmöjligheter än med efterfrågan. Skulle alternativa finansieringsmöjligheter uppstå, eller värderingen av fastigheter förändras, är kommunens bedömning att exploateringstakten skulle öka. Utifrån detta bör kommunen fortsättningsvis ha beredskap för framtagande av ny tomtmark. En princip bör dock vara att lediga tomter säljs och exploateras först, innan nya tomter tas fram, om inte särskilda skäl finns till annat. Efterfrågan är grundläggande för takten av utbyggnad och framtagandet av nya exploateringsområden.

Byggande av allmänna kommunala inrättningar till verksamheter som skolor, barnomsorg och kultur- och fritidsanläggningar, ansvarar kommunen för. Till detta har kommunen ansvar för utökning av infrastruktur inom särskilda delområden, som vatten och avlopp, energi och fjärrvärme samt vissa utemiljöer som skolgårdar och rekreations- och fritidsområden.

Markområden som pekas ut för verksamheter planeras på kommunal mark eller i samråd med andra fastighetsägare. I dagsläget finns det ingen ledig detaljplanerad mark för industri i Blattnicksele. Redan innan efterfrågan på industrimark ökar, bör kommunen ha planberedskap för utredningsarbete till detaljplan för nya områden U2 och U6 i markanvändningskartan.

Nya områden som föreslås i planen för bebyggelse, infrastruktur med mera, utreds förberedande till kommande detaljplanearbete. Utredningsarbetets omfattning avgörs av olika faktorer som markägande, typ av exploatering och befintlig infrastruktur.

4.4 Insatsområden

För att uppnå målsättningar inom hållbarhet och strategisk utveckling föreslår planen särskilt insatsområden för Blattnicksele. För att öka planens effektivitet bör kommunen också ta fram prioriteringsordning för åtgärderna.

4.4.1 Påbörjade arbeten

- Stärka föreningsliv, kultur, friluftsliv, integration och folkhälsa. Satsa extra på barn, ungdomar och unga kvinnor.
- Bibehålla Blattnicksele karaktär med natur, odlingslandskap och närhet, samtidigt som en nödvändig expansion underlättas.
- Skolgården och intilliggande fritidsanläggningar ses över och upprustas.
- Arbete för bra dialoger och samverkan. Detta blir tydligt i kommande arbete med utredningsområden.
- Skapa en flexibel planering, där olika kombinationer av boende och verksamheter kan väljas utifrån efterfrågan och behov av hänsyn till olika värden.
- Bevara gröna områden inom och mellan ny bebyggelse för motion och social samvaro.

- En stabil och på sikt ökad befolkning. Fokus på alla åldrar, inte minst barn och ungdomars uppväxtvillkor och tjejjers/kvinnors intressen.

4.4.2 Förslag finansierade av kommunen

- Skolan ska sträva mot att ha med utepedagogiska och entreprenörsinriktade inslag i undervisningen som, utöver baskunskaperna, fortsätter sitt arbete med miljöfrågor. Kommunen ska arbeta för fler lokala utbildningar och distanslösningar, liksom sträva mot ett ökat samarbete med högre forskning och utbildning.
- För att öka inflyttning erbjuda attraktiv tomtmark för åretruntboende.
- Ännu bättre tillgänglighet och marknadsföring av natur- och kulturmiljöer.
- Stödja fler entreprenörer, inte minst kvinnor.

4.4.3 Samverkansförslag - kommun och andra aktörer

- Kommunen ska så långt som möjligt välja lokala varor och tjänster, ställa miljökrav och verka för samverkan och dialog mellan kommun och näringar.
- Arbeta mot att upprätthålla en god grundservice med affär, drivmedel, skola med mera.
- Näringarna som utnyttjar ekosystemtjänster ska stärkas och kommuniceras. Exempelvis inom fiske, jakt, naturupplevelser och vatten-, landskaps- och viltvård.
- Bevara odlingslandskapet i södra Blattnicksele genom aktivt brukande.
- Lönsam basproduktion och produktutveckling ska särskilt understödjas inom jordbruk, skogsbruk och rennäring.
- Fler vandringsstigar i byns direkta närområde.
- Tillgänglighetsåtgärder och information för lokala grillplatser, liksom andra mötesplatser för uteliv.
- Kommunicera Sandseleforsarnas naturreservat som en tillgång utifrån dess unika miljö, med exempelvis information och tillgänglighetsåtgärder.
- Energianvändning ska vara effektiv och försörjas med förnybar och lokalförsörd energi, exempelvis bioenergi, geotermisk energi med mera.
- För att möjliggöra utveckling av Blattnickseles matvaruaffär bör parkeringsmöjligheterna förbättras och utökas.
- För att möjliggöra etablering av servicekontor och lagerbyggnader i anslutning till större industriprojekt i området, bör möjligheten till nybyggnation ses över.
- Planberedskap för fossilfritt samhälle i nya drivmedel och laddmöjligheter av elbil.
- Stärka användandet av områdets ekosystemtjänster för ökat företagande inom besöksnäringen.
- Förbättrad kollektivtrafik med lämpliga avgångstider. Åtgärder för ökad trafiksäkerhet.